

TURYSTYCZNE BUKOWNO

PRZEWODNIK
PO GMINNYCH SZLAKACH
TURYSTYCZNYCH



BUKOWNO

Tekst:

Krzysztof J. Pucek

przy wykorzystaniu treści tablic informacyjnych autorstwa:
Piotra Dmytrowskiego, Anny Gał, Krzysztofa J. Pucka i Piotra Sułka

Ważniejsza literatura:

O. Dziechciarz - Przewodnik po ziemi olkuskiej t. 2, Olkusz 2001
Inwentaryzacja i waloryzacja przyrodnicza terenu położonego w gminie Bukowno –
Etap I, praca zbiorowa, oprac. Green Light, Warszawa 2013
Program ochrony środowiska m. Bukowno, praca zbiorowa J.D.Ecogroup, Bukowno 2005
A. J. Wójcik, J. Chmura - Złoża surowców naturalnych i zmiany środowiska naturalnego
wywołane przez górnictwo na terenie Bukowna, Górnictwo i Geoinżynieria, z. 4/2005
S. Skrzyniarz - Dzieje górnictwa i hutnictwa w Bukownie, Głos Bukowna, listopad 2006

Zdjęcia:

Bogdan Wąwoźny, Krzysztof J. Pucek, Beata Guzińska

Projekt graficzny i skład:

Diana Kruszelnicka

Opracowanie kartograficzne:

Piotr Pietroń

Realizacja:

Wydawnictwo Kartograficzne Compass
ul. Podchorążych 3, 30-084 Kraków
tel./fax 12 626 14 36
www.compass.krakow.pl



ISBN: 978-83-7605-537-4

Wydanie I, Kraków 2014

Spis treści

Od redakcji	4
Charakterystyka regionu	7
O Bukownie – ogólnie słów kilka	8
O Bukownie – turystycznie	12
Mapa okolic Bukowna	14-15
Mapa Bukowna – plan centrum	16-17
Mapa Bukowna – część południowa	18-20
Szlaki spacerowo-edukacyjne	23
Szlak Doliny Sztoly	24
Szlaki Dojściowe Doliny Sztoly	36
Szlak Diabłej Góry	38
Mapa szlaków spacerowo-edukacyjnych	49
Szlaki Nordic Walking	51
Mapa Szlaków Nordic Walking	50
Szlak Dawnej Pustyni Starczynowskiej	52
Szlak średnicowy	55
Szlaki Rowerowe	57
Szlak Kordonów Granicznych	58
Mapa Szlaku Kordonów Granicznych	64-65
Mapa Szlaku Podlesia	66
Szlak Podlesia	67
Szlak „Okrężny Olkuski”	70
Mapa poglądowa szlaków turystycznych okolic Bukowna	74-75
Propozycje Tras Rowerowych	76
Miejski Ośrodek Sportu i Rekreacji	79
Informator praktyczny	82

Ponoć *historia kołem się toczy*, i oby w przypadku Bukowna takie koło zatoczyła, by miasto odzyskało swą dawną, przedwojenną funkcję ośrodka letniskowo-rekreacyjnego. Co prawda wówczas nie było tu tak rozbudowanego przemysłu ciężkiego, nie istniało miasto w dzisiejszym kształcie. Industrializacja w 2 poł. XX w. wywarła negatywny wpływ na środowisko, którego stan przez lata pozostawał wobec gospodarki sprawą drugorzędną. Wszak dopiero w latach 80-90. XX w. w pełni zrozumiano konieczność wdrażania, sformułowanej jeszcze w końcu XIX w. idei zrównoważonego rozwoju. Drogą tą od wielu lat podążają władze Bukowna dostrzegając możliwości dalszego rozwoju Gminy w oparciu o środowisko, o kapitał przyrody. Duże znaczenie w tym zakresie miało zamknięcie piaskowni, zajmujących dotychczas prawie 1/4 południowej części gminy, a dziś na przeważającym obszarze zalesionych.

Ochronę walorów i zasobów środowiska przyrodniczego, a także stałą ich poprawę – uznano jednym z trzech głównych celów w przyjętej w 2003 r. strategii Gminy. W ślad za tym sprawy środowiska znalazły swe miejsce nie tylko w różnorodnych lokalnych planach. M.in. w 2005 r. opracowany został „Program ochrony środowiska dla Miasta Bukowno”, a ostatnio w latach 2013 - 2014, w dwóch etapach, przeprowadzono inwentaryzację zasobów przyrodniczych Gminy ze wskazaniem na sposoby ich waloryzacji. Podjęto także działania zmierzające do szerszego udostępnienia turystycznego najciekawszych przyrodniczo, tym samym turystycznie, zakątków Bukowna, jakimi są Dolina Sztoly oraz rejon Diablej Góry. Materialnym wyrazem tego, są obecne działania - uruchomienie turystycznego spływu kajakowego Sztolą, a także wyznaczenie szeregu szlaków turystycznych wraz z ich zagospodarowaniem w tablice informacyjne i miejsca do wypoczynku; szlaki, których odwiedzenie zapewne będzie kształtować zrozumienie słuszności podjętych działań i potrzeby ochrony dziedzictwa natury.





CHARAKTERYSTYKA REGIONU





Okolice Bukowna

O Bukownie – ogólnie stów kilka....

Gmina Bukowno położona jest w północno-zachodniej części woj. małopolskiego, w powiecie olkuskim, w jednakowej odległości 40 km zarówno od Krakowa, jak i od Katowic. W jej skład wchodzi: miasto Bukowno podzielone na osiedla Centrum Południe i Centrum Północ oraz historycznie dawne wsie, obecnie posiadające status osiedli: Podlesie, Bór Biskupi z Przeniem, Stare Bukowno z Przymiarkami oraz Wodąca. Łącznie gminę zamieszkuje 10,5 tysiąca osób.

Obszar gminy Bukowno liczy 63,4 km², w tym 73% powierzchni zajmują lasy, 16% użytki rolne, zaś w pozostałym odsetku zabudowa wraz z terenami przemysłowymi. Mimo znacznego obecnie zalesienia, na co wpłynęła rekultywacja rozległych terenów po dawnych piaskowniach, Bukowno jest uważane za gminę o charakterze przemysłowym. Decydują o tym głównie dwa przedsiębiorstwa: Zakłady Górniczo-Hutnicze „Bolesław” S.A. - czołowy krajowy producent cynku elektrolitycznego i stopów cynku (w oparciu o miejscowe złoża rud) oraz odkrywkowa Kopalnia Piasku „Szczakowa” (obecnie Sibelco Poland sp. z o.o.) wydobywająca w północno-zachodniej części gminy piasek kwarcowy na cele budowlane i podsadzkowe. Wśród nowych inwestorów należy wymienić - pierwszą na obszarze utworzonej w północnej części Bukowna Strefie Aktywności Gospodarczej - firmę ASMKO produkującą elementy poliuretanowe dla przemysłu, a także zakłady „Schneider Electric Industries Polska” wytwarzające wyłączniki i rozłączniki aparatury niskich napięć. Jednak w gospodarce gminy większe niż dotychczas znaczenie uzyskuje turystyka. Mimo negatywnych przekształceń znacznych obszarów spowodowanych przez przemysł wydobywczy, Bukowno posiada dogodne warunki do jej



Urząd Miejski w Bukownie

rozwoju - duże i zwarte kompleksy leśne, pokrywające tereny o zróżnicowanej rzeźbie oraz zaczątki infrastruktury w postaci zespołu obiektów rekreacyjno-sportowych z domem turysty. Obecnie dzięki środkom uzyskanym w ramach Małopolskiego Regionalnego Programu Operacyjnego w południowej części gminy wytyczono i zagospodarowano szereg szlaków turystycznych, a także uruchomiono turystyczny spływ Sztolą. Także niniejsza publikacja jest elementem realizowanej od kilku lat turystycznej promocji Bukowna.

Geograficznie gmina Bukowno jest położona we wschodniej części Wyżyny Śląskiej, prawie na jej pograniczu z Wyżyną Olkuską należąca do Wyżyny Krakowsko-Częstochowskiej. Dokładniej na obszarze gminy stykają się trzy mezoregiony Wyżyny Śląskiej, tj. Garb Tarnogórski, na którego obszarze leży większa część miasta, wschodni fragment Wyżyny Katowickiej określanej w podziale geomorfologicznym Kotliną Biskupiego Boru oraz Pagóry Jaworznickie tworzące na terenie gminy wysuniętą na północ zatokę wciskającą się między Wyżyną Olkuską i pozostałe wymienne mezoregiony Wyżyny Śląskiej.



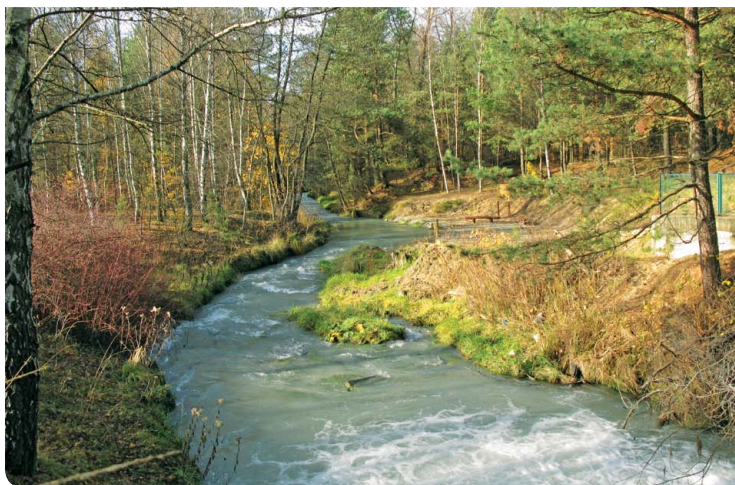
Zalew „Leśny Dwór”

W budowie geologicznej omawianych mezoregionów Wyżyny Śląskiej decydujący udział posiadają utwory środkowego triasu: wapień i dolomity kruszczońskie, zawierające rudy cynku i ołowiu eksploatowane i przetwarzane m.in. w położonych na Garbie Tarnogórskim Zakładach Górniczo-Hutniczych „Bolesław” w Bukownie. W kierunku wschodnim Garb Tarnogórski, który wznosi się przeciętnie na poziomie do 340 m opada ku Wyżynie Olkuskiej w rozległą dolinę pra-Przemyszy (nie mylić z obecną doliną Przemyszy), która poprzez Pustynię Starczynowską skręca dalej na zachód biegnąc niemal równoleżnikowo pograniczem Garbu Tarnogórskiego, następnie przez Wyżynę Katowicką. Pradolina Przemyszy uformowana w okresie trzeciorzędu w młodszych strukturach triasowych, podczas czwartorzędowych zlodowaceń środkowopolskiego i północnopolskiego została zasypana piaskami, żwirami, itp. utworami fluwioglacjalnymi o miąższości dochodzącej do kilkudziesięciu m. Piaszczyste tereny uległy z czasem naturalnej sukcesji ekologicznej, bądź zostały sztucznie zalesione, jak np. Pustynia Starczynowska, a na Wyżynie Katowickiej, w rejonie Boru Biskupiego stały się obszarem pozyskiwania piasków, głównie na potrzeby śląskich kopalń. Działalność wydobywcza doprowadziła do degradacji znacznych areałów; zespół dawnych piaskowni na południe od Bukowna liczy blisko 15 km², zajmując prawie ¼ ogólnej powierzchni gminy. Zaprzestanie eksploatacji i prowadzone od szeregu lat zalesienia nie naprawiły jednak zaistniałych zmian w rzeźbie terenu, w krajobrazie. Pozostały rozległe, głębokie nawet do 20 m niecki, pomiędzy którymi, jakby groblą biegnie droga z Bukowna do Boru Biskupiego przypominając o dawnym poziomie terenu.

Do najmniej przekształconych antropogenicznie obszarów gminy Bukowno należą Pagóry Jaworznickie. Rzeźbę tego mezoregionu tworzy zespół izolowanych, zbudowanych z triaso-



Wyrobytko piasku w okresie eksploatacji



Sztoła za ujściem Baby

wych wapieni i dolomitów wzniesień o tektonicznej osnowie. Są to zalesione wzgórza w rejonie Podlesia, o wysokości względnej dochodzącej do kilkudziesięciu m, jak np. Parsywkowa Góra i Pod Skalami osiągające kulminację 405 m n.p.m. czy Wapiennik - 376 m n.p.m., Kozłowa Góra -394,8 m n.p.m. Wśród nich najbardziej rozpoznawalną jest Diabla Góra (382,9 m n.p.m.), która wraz z sąsiednią Stokową Górą (362,5 m n.p.m.) dominują w lokalnym krajobrazie, także w aspekcie florystycznym. Oba wzniesienia porasta kilka zespołów buczyn stanowiących siedliska wielu cennych roślin kwiatowych, jak np. stoczki. Stąd oba wzniesienia planuje się objąć ochroną, której forma nie została dotychczas ustalona. Diabla Góra jest ponadto znana z wykształconej w jej masywie z triasowych wapieni niewielkiej jaskini o długości 107 m i deniwelacji 15 m.

Jednak o ogólnym krajobrazie południowych i wschodnich rejonów gminy Bukowno (tj. objętych niniejszym opracowaniem) decydują kotliny o stosunkowo wyrównanej seriami utworów piaszczystych powierzchni, modelowanej tylko przez formy wydmowe, jak np. na d. Pustyni Starczynowskiej. Obszary te pokrywają zwartym płaszczem głównie bory sosnowe przywiązane do uboższego piaszczystego podłoża. Wykazują one jednak pewne zróżnicowanie, od najbardziej ubogich borów porostowych charakterystycznych dla środowisk skrajnie suchych po bory świeże z rozwiniętym runem jagodowym (borówka czarna i brusznica). Wśród nich występuje wiele enklaw lasów liściastych, w tym w obrębie Pagórów Jaworznickich buczyn i grądów porastających wzniesienia (np. wsp. Diabla Góra, Parsywkowa Góra, wzniesienia w rejonie leśniczówki Wapiennik i inne), a więc tereny o żyzniejszej glebie związanej z wapiennym podłożem. Enklawy takie tworzą również współczesne obsadzenia drzewami liściastymi niektórych obszarów, np. d. Pustyni Starczynowskiej czy d. piaskowni.

Swoistym krajobrazowym wyróżnikiem gminy Bukowno jest dolina rzeki Sztoły w znacznej części objęta ochroną w formie użytku ekologicznego. Krętą, głęboko wciętą w piaszczyste podłoże zachowała swój naturalny charakter szczególnie w górnym, całkowicie zalesionym odcinku, który wraz ze wzniesieniami Pagórów Jaworznickich został włączony w granice Parku Krajobrazowego „Dolinki Krakowskie”. W szerszej środkowej części doliny, pod Bukownem atrakcję stanowi zalew „Leśny Dwór” zasilany jednak wodami rzeki Baby. Sztoła, bowiem w swym górnym biegu zanika, przyjmując dopiero w „Leśnym Dworze” wody Baby i prowadząc je równie malowniczą doliną, aż do połączenia z Białą Przemską. Należy podkreślić, iż stan ten jest konsekwencją działalności górniczej, tj. odwadniania złóż rud cynkowych oraz piasków, co doprowadziło do powstania na znacznym obszarze tzw. leja depresyjnego.

Obecne Bukowno jest stosunkowo młodą jednostką osadniczą, skupiającą w swoich granicach dawne wsie, swymi początkami sięgającymi średniowiecza. Historycznie Bukowno - to obecnie administracyjnie dzielnica - Stare Bukowno, dawna wieś po raz pierwszy wzmiankowana źródłowo w 1444 r. Wówczas biskup krakowski Zbigniew Oleśnicki nadał Michałowi z Proszowic sołectwo w Bukownie, wsi w dobrach biskupich określanych od siedziby w Sławkowie *kluczem sławkowskim* lub *starostwem sławkowskim*. Stan ten utrzymał się do 1789 r.

kiedy to *klucz sławkowski* przeszedł na własność skarbu państwa. W tym okresie na terenie Bukowna istniał dwór z folwarkiem oraz huta. Znaczący rozwój przestrzenny wsi nastąpił po 1864 r. w wyniku uwłaszczenia chłopów przeprowadzonego przez władze rosyjskie. Z czasem do dotychczasowej nazwy Bukowno dodano człon - Stara Wieś, a jednocześnie nazwano Starym Bukownem, w odróżnieniu od nowego, miejskiego osiedla. Nieco starszą, a i bogatszą historię posiada Starczynów – wieś nabyta w 1402 r. (pierwszy wzmianki) przez radę królewskiego miasta Olkusa od rycerza Rafała z Michowa. W 1554 r. Starczynów, jako rozwinięta już wówczas osada górniczo-przemysłowa otrzymała na mocy uchwały sejmowej prawa miejskie. Nie zostały one jednak zrealizowane, jak można przypuszczać na skutek załamania się na początku lat 60. XVI w. szeroko zakrojonej królewskiej inwestycji - prowadzonej od 1548 r. budowy sztolni Starczynowskiej, która miała odwadniać przede wszystkim Olkuskie kopalnie. Warto wspomnieć, że w Starczynowie oprócz „zakładów” górniczo-hutniczych, od co najmniej 1568 r. przez ponad 80 lat działała także papiernia. Pochodzący stąd papier sygnowany znakiem wodnym z herbem Olkusa rozchodził się szeroko po całej Rzeczpospolitej; m.in. użyto go do publikacji aktu Unii Lubelskiej z 1569 r.

Przełom XVII/XVIII w. przyniósł upadek miejscowego przemysłu, spowodowany wojnami i ogólną destabilizacją polityczną, a także względami technicznymi - brakiem możliwości odwadniania, a tym samym pozyskiwania niżej położonych złóż. Ożywienie odnotowano dopiero w 1 poł. XIX w., czego przejawem było uruchomienie kopalń galmanu: w 1818 r. „Ulisses” w Tłukience oraz w 1823 r. „Jerzy” w Starczynowie. Jednak niespotykany dotąd rozwój kopalnictwa i hutnictwa cynkowo-olowiowego nastąpił w latach 50. XX w. Rozbudowie uległa założona jeszcze w 1821 r. kopalnia „Bolesław” (znajdowała się na obszarze dzisiejszej gminy Bolesław), która wchłonęła także dawne założenia „Ulisses” i „Jerzy”. W 1953 r. uruchomiono hutę tlenu cynku, później m.in. wydział elektrolizy cynku i wytwórnię kwasu siarkowego (w oparciu o rudę siarczkową zawierającą cynk) łącząc w 1958 r. wszystkie zakłady w jedno przedsiębiorstwo - Zakłady Górniczo-Hutnicze „Bolesław”, dziś pozostające spółką akcyjną.

Obecnie ZGH „Bolesław” S.A. produkuje cynk elektrolityczny oraz stopy cynku pozostając ich głównym dostawcą na rynek krajowy oraz znaczącym eksporterem do Czech, Słowacji, Austrii i Węgier. Cynk i jego związki znajdują zastosowanie nie tylko do ochrony przed korozją, ale także do produkcji monitorów, farb i lakierów oraz tworzyw sztucznych. Nadto ZGH „Bolesław” nadal wytwarza kwas siarkowy oraz koncentraty (półprodukty) ołowiane.



Część przemysłowa Miasta Bukowno – ZGH „Bolesław” i Strefa Aktywności Gospodarczej

Jednak kopalnie rud, z których korzystał ZGH „Bolesław”, z uwagi na wyczerpywanie się złóż, zostały na przełomie XX w. i obecnego stulecia stopniowo zamknięte. Obecnie kombinat przerabia rudy dostarczane wyłącznie przez kopalnię „Pomorzany” (na terenie gminy Bolesław), którą również planuje się wyłączyć z eksploatacji w najbliższych latach. Budowa ZGH „Bolesław” zapoczątkowała rozwój miasta - powstało znaczące osiedle z całą miejską infrastrukturą - handlowo-usługową, socjalną i komunikacyjną. W 1962 r. Bukowno nadano prawa miejskie, a po reformie samorządowej w 1990 r. status gminy miejskiej.



Bór Biskupi – panorama

Kreśląc dzieje Bukowna nie sposób pominąć dwóch wydarzeń związanych z walkami o wolność narodową - w okresie powstania styczniowego zwycięskiej potyczki stoczony 4.05.1863 r. pod Podlesiem z oddziałami rosyjskimi przez powstańczego oddział płk. Józefa Miniewskiego oraz w okresie okupacji niemieckiej 1939-1945 pacyfikacji Boru Biskupiego dokonanej 24.11.1944 r. przez Niemców w odwecie za pomoc mieszkańców udzielaną operującemu w okolicznych lasach oddziałowi AK (bliżej zob. Szlak Podlesia).

O Bukownie – turystycznie.....

Bukowno mimo rozwoju przemysłowego nie utraciło walorów turystyczno-rekreacyjnych. Znaczne zalesienie, brak większych wzniesień stwarza dobre warunki do uprawiania turystyki aktywnej – głównie pieszej, w mniejszym stopniu rowerowej biorąc pod uwagę piaszczystość wielu leśnych dróg, choć szereg z nich jest utwardzonych. Podkreślenia wymaga swoisty krajobraz najbardziej atrakcyjnej turystycznie południowej części gminy, bardziej przypominający pejzaże mazowieckie czy nadmorskie, aniżeli sąsiednie obszary, a przede wszystkim położoną „za miedzą”, tak uczęszczaną, Wyżynę Krakowsko-Częstochowską. Szczególnymi walorami krajobrazowymi charakteryzują się dolina Sztoly - niezwykle malownicza, zalesiona, kręta i głęboko wcinająca się w piaszczyste podłoże, a także Diabla Góra - górująca nad okolicą, pokryta cennymi florystycznie buczynami. Wyznakowane obecnie szlaki znakomicie ułatwiają poruszanie się po okolicy, po tutejszych lasach, które nader licznie odwiedzają ama-



Sztola – spływ kajakowy

torzy runa leśnego - grzybów, jagód, borówek. Natomiast miłośnicy wędkowania mogą liczyć na połowy w zalewie „Leśny Dwór”, który pozostaje łowiskiem licencyjnym PZW i jest corocznie zarybiany. W zalewie oraz w Sztole stwierdzono występowanie łącznie 16 gatunków ryb, m.in. pstrąga, amura, leszcza, karpia, okonia czy sandacza. Niestety kąpiel w zalewie „Leśny Dwór” jest zabroniona, choć do wypoczynku nad wodą zachęcają jego piaszczyste, niemal plażowe na wielu odcinkach brzegi. Obecnie amatorzy czynnego wypoczynku nad wodą mogą skorzystać z nowoczesnego **basenu kąpielowego**, praktycznie letniego aquaparku położonego w **kompleksie rekreacyjno-sportowym Miejskiego Ośrodka Sportu i Rekreacji**. Basen ma charakter rekreacyjny, posiada powierzchnię prawie 10 a, i został wyposażony w dwie zjeżdżalnie (pięciororową rodzinną i typu „Anaconda”), czarę wodną, rwącą rzekę z wysepką, a także leżaki i leżanki do masażu kregostupa. Obok wybudowano brodzik dla dzieci z mini zjeżdżalnią oraz wodnymi zabawkami. Należy dodać, że basen jest przystosowany dla osób niepełnosprawnych, a otaczają go piaszczyste i trawiaste plaże z boiskami do plażowej siatkówki. Obok basenu, na terenie Ośrodka znajdują się dalsze ogólnodostępne obiekty: stadion piłkarski, hala sportowa, sauna i siłownia, zespół boisk „Orlik 2012” a także **„Dom Turysty” – całoroczny hotel** z 38 miejscami noclegowymi w pokojach 2-osobowych i apartamentach, restauracją, salą konferencyjną, a także dostępem do internetu i TV. Obiekt jest czynny także zimą, co stwarza warunki dla narciarzy biegowych i śladowych chcących korzystać z istniejących szlaków turystycznych. Atutem całego



Basen kąpielowy w kompleksie rekreacyjno-sportowym MOSiR

kompleksu jest jego położenie - blisko Sztoly i zalewu „Leśny Dwór”, przy którym zaczynają się dwa główne szlaki spacerowe: Doliny Sztoly i Diabłej Góry; tu także, a dokładniej przy ujściu do Sztoly rzeki Baby znajduje się przystań **spływu kajakowego**. Stąd jego uczestnicy w dwuosobowych kajakach, w przeciętnym czasie do 1,5 godz., pokonują 3 km odcinek Sztoly, do przystani końcowej przed mostem w ciągu ul. Borowskiej. Spływ z pewnością dla każdego będzie ciekawym i emocjonującym przeżyciem nie tylko z uwagi na możliwość spojrzenia na rzekę z zupełnie innej perspektywy. Dodatkowych wrażeń dostarczy miejscami warty nurt, naturalne przeszkody, a także liczne meandry. Spływ jest dostępny dla wszystkich umiejących pływać, także dla dzieci, które jednak mogą płynąć wyłącznie pod opieką osób dorosłych; obowiązują kapki.

Będąc w Bukownie warto też zaplanować odwiedzenie **Muzeum Górnictwa Rud**, mieszczącym się w budynku Zespołu Szkół „Skałka”. Muzeum założone w 1990 r. jest jedynym, nie tylko w regionie olkuskim, poświęconym historii górnictwa kruszcowego. Jego zbiory obejmują sprzęty górnicze, elementy wyposażenia osobistego górników, także eksponaty z zakresu technik strzelniczych i ratownictwa górniczego. Istotną część wystawy stanowią plansze prezentujące historię górnictwa rud na ziemi olkuskiej, zdjęcia i rysunki dawnych urządzeń i metod pozyskiwania rud, kopie planów dawnych kopalni, dokumentów górniczych, itp. Odrębną ekspozycję tworzą zbiory etnograficzne obrazujące życie codzienne górników na przełomie XIX/XX w., a także zlokalizowana obok budynku sztolnia, którą wybudowano w latach 70. XX w. dla celów dydaktycznych. Zgromadzono w niej maszyny i urządzenia pochodzące z ZGH „Bolesław”, zaś w jej dwóch przodkach umieszczono kruszczone skały wydobyte z prawdziwych kopalni.



Bieg Uliczny

Podobny profil ekspozycji posiada założona w 2005 r. **Izba Regionalna** przy Centrum Kultury. Zbiory, które są darem mieszkańców miasta, zaprezentowano w następujących działach: historia Bukowna, z wyodrębnieniem najnowszych wydarzeń społeczno-kulturalnych, historia tutaj. górnictwa, kultura materialna miasta i okolicy, w tym odrębna ekspozycja dzieł miejscowych ludowych twórców.

Turystyczną ofertę Bukowna wzbogacają odbywające się corocznie w połowie czerwca „Dni Bukowna”, w ramach których organizowanych jest szereg imprez kulturalnych oraz turystyczno-rekreacyjnych, jak: Ogólnopolski Bieg Uliczny, Rodzinny Piknik Strzelecki, zawody wędkarskie czy turnieje piłkarskie. Inną cieszącą się dużą popularnością imprezą jest odbywający się w połowie września, nieprzerwanie od 2003 r. **Rodzinny Rajd Rowerowy**. W 2014 r. wzięło w nim udział ponad 800 osób. Rajd rozpoczyna się i kończy na stadionie MOSiR, a licząca 16 km trasa przejazdu tradycyjnie prowadzi przez Podlesie, Przeń, następnie ul. Borowską, tj. szosą między d. piaskowniami do ul. Mostowej.

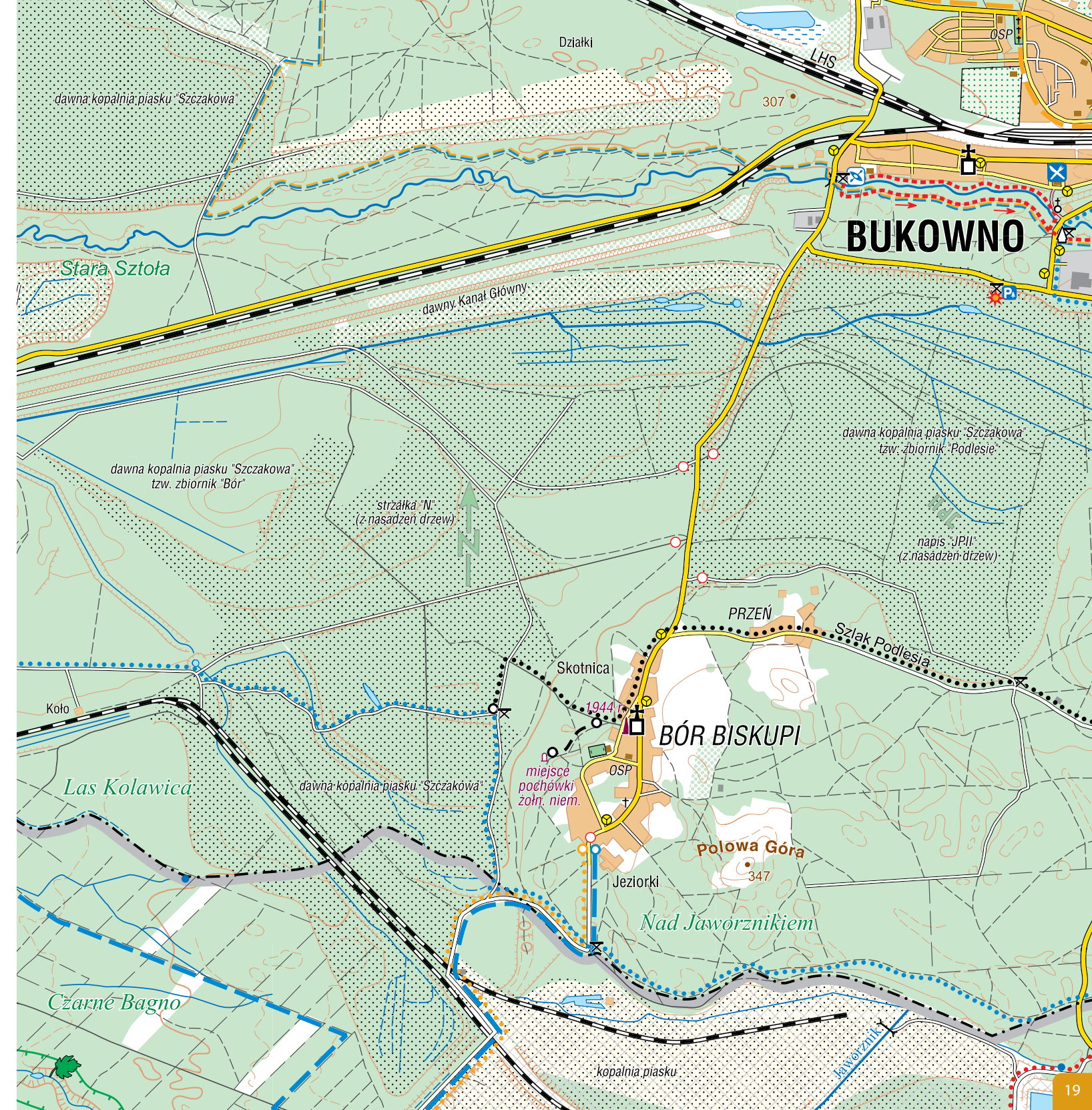
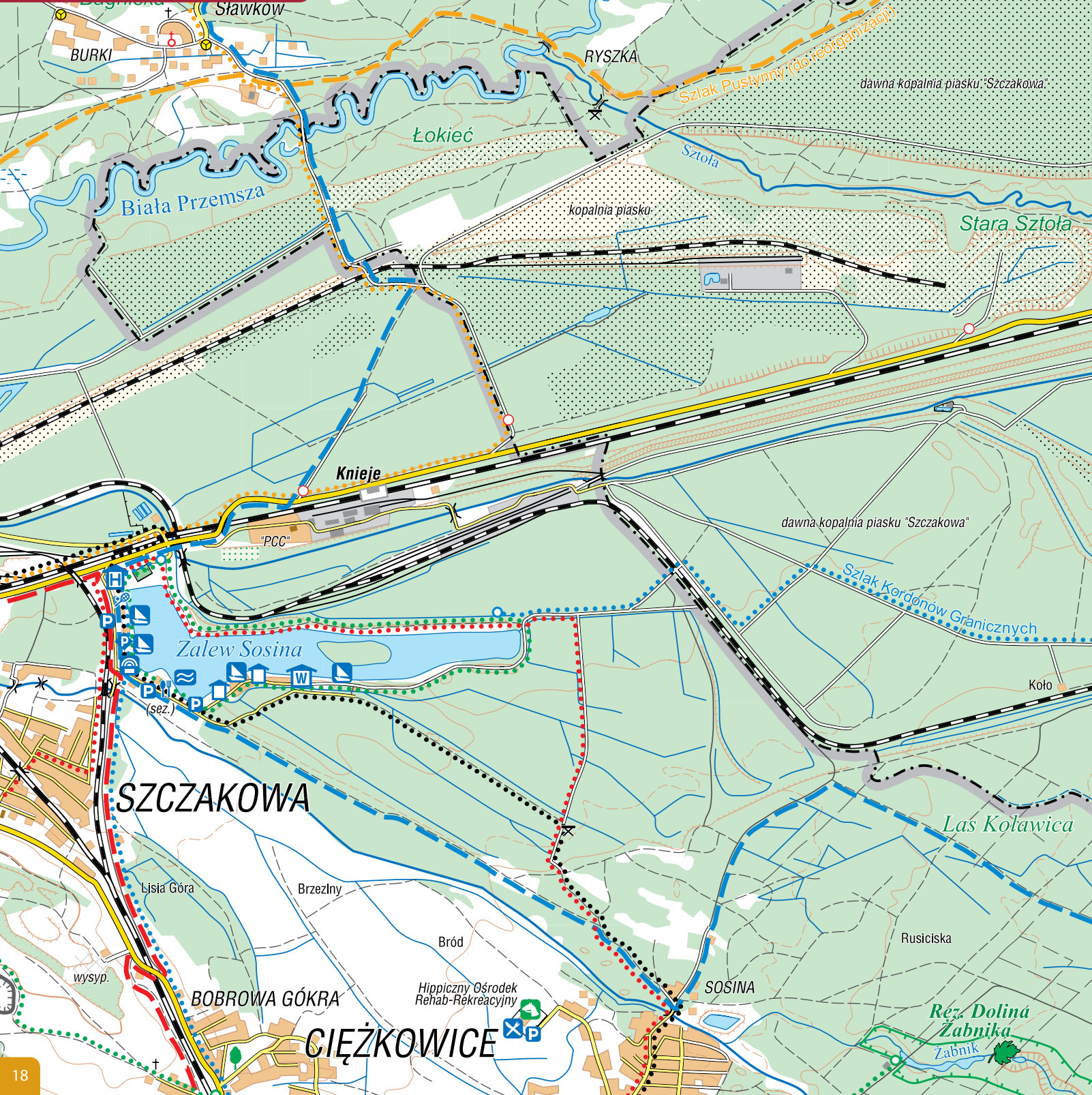


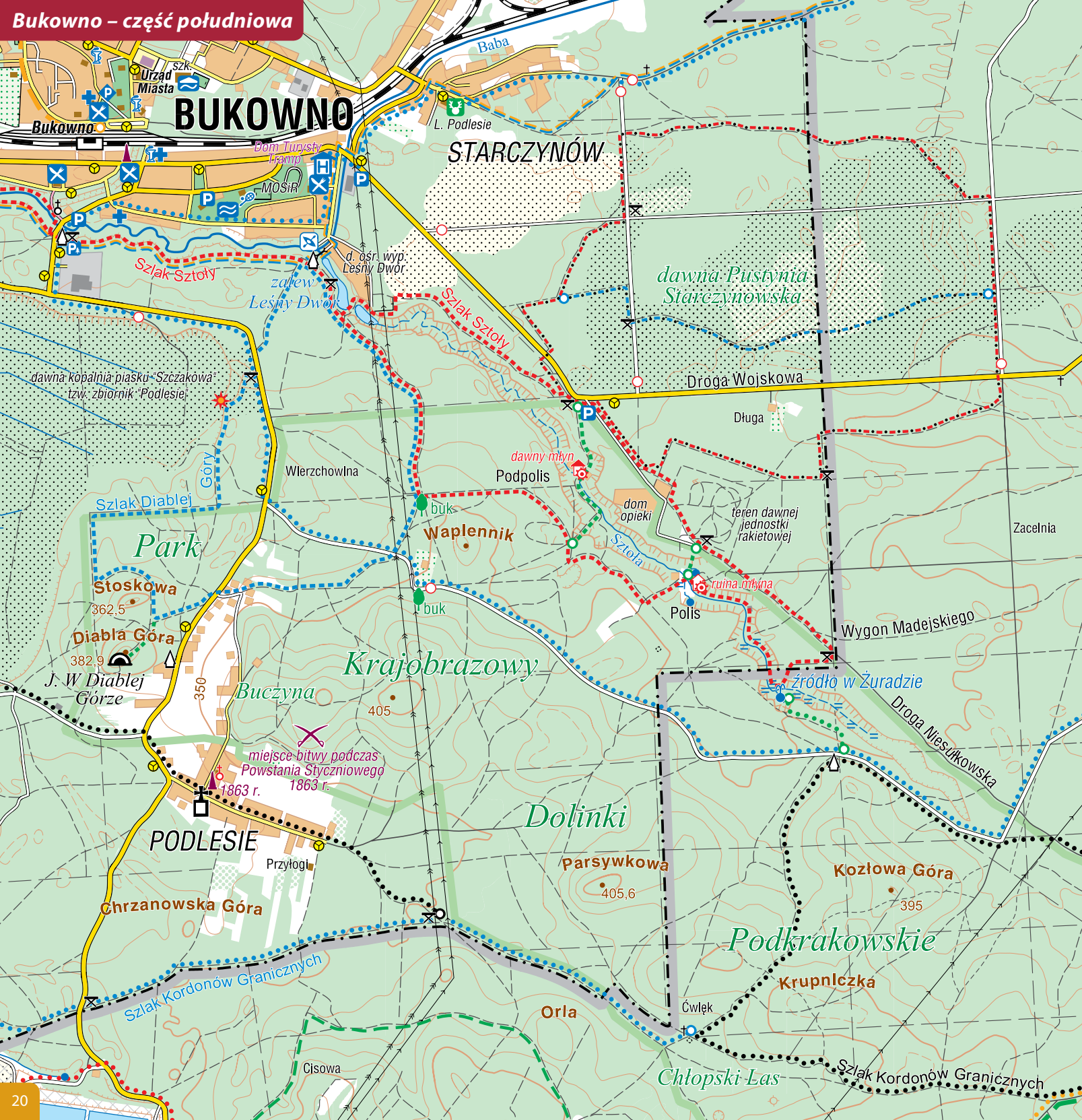
Wędkarze nad zalewem Leśny Dwór



Rodzinny Rajd Rowerowy







Zalew „Leśny Dwór”, w perspektywie obiektu MOSiR



PROGRAM
REGIONALNY
NARODOWA STRATEGIA SPÓJNOŚCI



Małopolska

UNIA EUROPEJSKA
EUROPEJSKI FUNDUSZ
ROZWOJU REGIONALNEGO



Na realizację tego elementu projektu Miasto otrzymało dofinansowanie ze środków Małopolskiego Regionalnego Programu Operacyjnego na lata 2007 – 2013.

SZLAKI SPACEROWO-EDUKACYJNE



Szlak Doliny Sztoty



Szlaki Dojściowe Doliny Sztoty



Szlak Diablej Góry





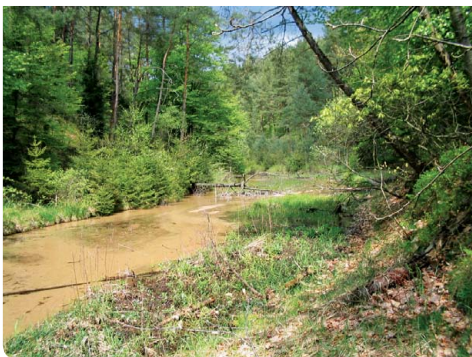
Zakole Sztoły w rejonie ul. Mostowej

SZLAK DOLINY SZTOŁY

Liczy łącznie 12,3 km i składa się z dwóch pętli: górnej Sztoły o długości 8,15 km, podzielonej na mniejsze poprzez szlaki łącznikowe osiedli Polnis i Podpolis oraz pętli dolnej Sztoły o długości 2,65 km. Obie pętle łączy odcinek „Leśny Dwór” - ul. Mostowa o długości 1,50 km. Szlak posiada charakter edukacyjny, tj. został wyposażony w tablice informacyjne zwracające uwagę na wyjątkowe walory przyrodnicze Doliny Sztoły. Jego trasy prowadzą wyłącznie lasami o zróżnicowanych drzewostanach, w części wzdłuż koryta Sztoły, w części ponad doliną, ukazując jej zróżnicowaną morfologię.

Rzeka Sztoła ma długość 13,4 km i powierzchnię zlewni wynoszącą około 154 km². Jej nazwa, zapisywana niekiedy, jako Czartoria, a pierwotnie, jako „Stolla”, wywodzi się od słowa „sztolnia”, określającego korytarz górniczy, najczęściej służący do odprowadzania wody z kopalni. Źródła Sztoły znajdują się w lasach na południowy-zachód od miejscowości Żurada. Jest to kilka mniejszych wypływów i jeden o dość dużej wydajności, zw. źródłem w Żuradzie. Początkowo rzeka płynie w kierunku północno-zachodnim, w piaszczystej i zalesionej dolinie przez przysiółki Polnis, następnie Podpolis, gdzie obserwuje się stopniowy zanik wody, okresowo całkowicie. Wsiąkaniu wody prawdopodobnie sprzyja tu układ warstw geologicznych, a także położenie Doliny Sztoły w zasięgu leża depresyjnego powstałego w wyniku odwadniania okolicznych kopalń rud cynku i ołowiu oraz piasku. Zapewne zaobserwowane w 2014 r. zwiększenie wydajności źródeł ma związek z wyłączeniem z eksploatacji w ostatnich latach różnych obiektów górniczych. W rejonie miasta Bukowno w dolinie Sztoły położony jest sztuczny zbiornik - zalew „Leśny Dwór”. Jest on zasilany przez rzekę Babę, podobnie jak dalszy odcinek Sztoły, która stąd płynie na zachód, południowym skrajem miasta, nadal głęboką doliną, i po około 7 km uchodzi do Białej Przemsy na granicy Bukowna i Sławkowa. Baba, która jest jednym większym dopływem Sztoły odprowadza wody z kopalni „Pomorzany” w Olkuszu. Ich ilość i jakość bezpośrednio wpływa na stan wód dolnej Sztoły (na odcinku od Leśnego Dworu), które jak obserwuje się od pewnego czasu okresowo zmieniają kolor z turkusowego na szary, niosąc ilasty materiał prawdopodobnie zawierający urobek.

Niemal na całej swej długości Sztoła uformowała malowniczą dolinę - krętą i głęboko wciętą w piaszczyste podłoże,



Sztoła koło źródeł



Szlak Sztoły – między ul. Mostową a Borowską

jakie tworzą plejstocenijskie, wodnolodowcowe osady, związane z okresem zlodowaceń: środkowopolskiego (około 300-130 tys. lat temu) i północnopolskiego (100-11 tys. lat temu); w górnym odcinku również utwory trisawowe (251-199 mln lat temu).

W jej obrębie występują typowe dla ekosystemu dolin rzecznych zbiorowiska roślinne, jak las łąkowy, roślinność przywodna i wodna oraz torfowiskowa. Natomiast zbocza doliny i partie wierzchołkowe porastają głównie ubogie gatunkowo bory sosnowe.

Dolina Sztoły, praktycznie od źródeł (od granicy gminy Bukowno) po ul. Mostową w Bukownie została uznana za użytek ekologiczny o pow. około 45 ha. Obecnie trwają prace nad wyznaczeniem jego dokładnych granic, co warunkuje precyzyjne określenie zadań ochrony.

Pętla Górnej Sztoły

Zalew „Leśny Dwór” – rozejście pętli **0,30 km** – odejście Szlaku Diablej Góry **1,45 km** – szlak zielony w rejonie Podpolisu **2,30 km** – Polnis, szlak zielony **3,0 km** – źródło w Żuradzie **3,90 km** – Droga Niesułkowska, szlak zielony **5,25 km** – plac postojowy na zakolu Drogi Wojskowej **6,40 km** – zamknięcie pętli **7,85 km** – zalew „Leśny Dwór” **8,15 km**

Początek szlaku – na polanie przy śluzie na zalewie „Leśny Dwór” i turystycznej altanie.

„Leśnym Dworem” nazwano założony tu z inicjatywy starostwa olkuskiego i władz Olkusza przed II wojną światową ośrodek rekreacyjny na Sztole. Wybudowano wówczas zaporę tworząc zalew i kąpielisko, brodzik dla dzieci, kilka domków letniskowych, a także na potrzeby ośrodka małą elektrownię. Letnisko było licznie odwiedzane, głównie przez mieszkańców Śląska i Zagłębia. Po wojnie ośrodek nieco rozbudowano, a także utworzono dodatkowy zalew. Jednak później, praktycznie od lat 60. XX w. Leśny Dwór podupadł. Obecnie zalew służy wyłącznie wędkarzom, a pozostały ośrodek campingowy jest nieczynny. Czynnione są jednak starania o przywrócenie przynajmniej części dawnych funkcji całości założenia.

Stąd idziemy z zacinającą się tu także szlakiem Diablej Góry wzdłuż zalewu. Przy jego południowym krańcu skośnie odbiega ścieżka, która sprowadza praktycznie nad wodę. Ścieżką tą odchodzi wschodnia nitka szlaku Sztoły, tj. tu zamyka się opisywana pętla górnej Sztoły (0,30 km). Podążamy dalej prosto podchodząc pod piaszczystą wydmy, bardziej przecinką między sosnami, niż drogą. Osiągnąwszy wzniesienie szlak prowadzi, jakby aleją pośród sosnowego młodnika. Dochodzimy do szerokiej przecinki pod liniami wysokiego napięcia mijając kratownicę oznaczoną symbolem „ŁSi” wychodząc na wspomnianą przecinkę - porębę - szeroką piaszczystą i całkowicie pozbawioną drzew. Staramy się ją przeciąć skośnie na płd.-wsch, kierując się ku widocznej kratownicy drugiej, mniejszej linii wysokiego napięcia. Osiągnąwszy po 100 m przeciwległą granicę lasu kierujemy się w piaszczystą „zatokę” (0,65 km), gdzie dostrzeżemy już drogę wprowadzającą ponownie w las.



Górna Sztola

Piaszczysta „aleja” prowadzi przez sosnowy młodnik, wkraczając po około 100 m w wysokopienny bór sosnowy i pokonując niewielką wydmy. Po zejściu z niej droga skręca w lewo (w linię oddziałową), zaś nasz szlak prowadzi prosto, na południe, mniej znaczną drogą. Po dalszych około 400 m i lekkim podejściu osiągamy polanę na skrzyżowaniu leśnych dróg ze starym, rozłożystym bukiem na środku (1,45 km), a także usytuowanymi obok ławką i tablicą informującą o roślinach chronionych występujących w Dolinie Sztoly oraz obrębie Diablej Góry (bliższe informacje - zob. Szlak Diablej Góry).

W lesie, pomiędzy liniami wysokiego napięcia a opisaną polaną - skrzyżowaniem szlak wkracza na obszar Pagórów Jaworzniczkich, przekraczając jednocześnie granicę Parku Krajobrazowego „Dolinki Krakowskie” (zob. Szlak Diablej Góry).

Na opisanej polance znaki Szlaku Diablej Góry prowadzą nadal prosto, natomiast nasz Szlak Sztoly skręca w lewo, na wschód prowadząc przez las z dużym udziałem buka. Po niespełna 200 m przechodzimy przez przecinkę pod linią wysokiego napięcia, ponownie wkraczając w zwarty las mieszany. Droga nieznacznie obniża się i po około 300 m łukiem skręca na południowy-wschód, a po następnych 300 m przecina skrzyżowanie z poprzecznie przebiegającą trawiastą drogą. W perspektywie kilkudziesięciu m widać kolejne skrzyżowanie - gwiaździste, na którym zaczyna się zielony szlak (Szlak Podpolis; 2,30 km) prowadzący przez położony w Dolinie Sztoly przysiółek Podpolis do placu postojowego na zakolu Drogi Wojskowej.

Nie zmieniając kierunku przecinamy skrzyżowanie i zaraz na kolejnym kierujemy się, za wyraźniejszą drogą w lewo, mijając po lewej charakterystyczną, starą sosnę. Po około kilkunastu



Sztola za ujściem Baby

metrach droga skręca łagodnie na płd.-wsch. prowadząc borem sosnowym o bogatym liściastym podsyciu. Po niespełna 400 m szlak doprowadza, do jakby trawiastej polany, przy której znajduje się tablica informacyjna „fauna leśna”.

Fauna okolic Bukowna w aspekcie jej składu gatunkowego, jak wykazała przeprowadzona w 2013 r. inwentaryzacja, nie wyróżnia się od otaczających je obszarów Wyżyny Śląskiej i Krakowskiej - Częstochowskiej.

W grupie ssaków liczącej 29 gatunków dominują drobne gatunki z rzędu gryzoni (np. mysz polna, orzesznica, popielica, wiewiórka) i owadożernych (np. kret, ryjówka, jeż). Z większych ssaków odnotowano obecność łosia, dzika, bobra, lisa, borsuka; łatwiej uda się zaobserwować sarnę czy jelenia. Znaczną, liczącą 64 gatunki grupę stanowią ptaki. Najliczniej występują zięba, rudzik, sikory: bogatka i sosnowka, skowronek borowy, dzięcioł duży, mysikrólik, kukułka, świergotek drzewny. Z gatunków rzadszych odnotowano obecność czapli białej, dudka, sikory czubatkii, bociana czarnego, pustulki i zimorodka. Nieliczne są płazy, które reprezentuje 6 gatunków. Najczęściej występowały żaby: trawna i wodna, a także ropucha szara, z pozostałych - traszka zwyczajna, ropucha zielona oraz żaba moczarowa. Analogicznie w grupie gadów - stwierdzono obecność zaledwie 3 gatunków: jaszczurki zwinki, padalca oraz zaskrońca, który od nieujawnionej w tym



Mysikrólik zwyczajny, fot. © Alpsdake



Sikora bogatka

rejonie żmii różni się żółtymi plamami z tyłu głowy. Również niezbyt bogato prezentuje się fauna bezkręgowców, w tym także owadów, wśród których najbardziej zwracają uwagę barwne motyle, jak mieniaki, rusalki, czerwieniak dukacik, czy znany listkowiec cytrynek).

Łatwo zauważalne są kopce mrowisk mrówki rudnicy. Posiadają one ogromne znaczenie dla stanu sanitarnego lasu. Mrówka rudnica, niszczy bowiem wiele szkodników, i dlatego też jej mrowiska podlegają ochronie.

Na polance szlak kieruje w prawo, początkowo trawiastą drogą, dalej parowem doprowadzając po około 170 m do jedynego dziś domu Polisu i mostu na Sztoly.

Prawdopodobnie nazwa Polisu pochodzi od dębowego lasu - Polesz, wymienionego źródłowo po raz pierwszy z końcem XVI w., a rozciągającego się od Żurady - Niesułowic po Starczynów. Las ten stanowił własność miasta Olkusza, i był trzebiony na potrzeby budowy sztolni Starczynowskiej.

W II poł. XIX w. w Polisie funkcjonował młyn wodny, w którym 3/4.05.1863 r. przebywała grupa powstańców z oddziału płka Józefa Miniewskiego, o czym doniósł stacjonującemu w Olkuszu rosyjskiemu wojsku przybyły do młyna Żyd - niejaki Icek Lipszyc. Wysłany przez Moskalia patrol natknął się na powstańców koło Podlesia (opis potyczki - zob. rowerowy Szlak Podlesia).

Drewniany młyn, który pochodził z końca XIX w. splonął w połowie lat 90. XX w.; pozostały tylko zarysy przyziemia.



„Krocząca sosna” w rejonie osiedla Polisu



Jedna z wiat na szlakach (tu przy ul. Mostowej)

Przekraczamy most na Sztole (3,0 km). Zaczyna się tu liczący 300 m zielony szlak (Szlak Polis) tworzący skrót opisywanej trasy, która tu skręca w prawo, prowadząc ścieżką wzdłuż Sztoly, przez fragment lasu łęgowego. Informuje o tym wystawiona przy moście tablica.

Las łęgowy porasta miejscowo dno doliny Sztoly, przeważnie tworząc niewielkie płyty na brzegach innych zbiorowisk leśnych. Swoim składem florystycznym zbliżony jest do łągi jesionowo-olszowej. Jest to zbiorowisko charakterystyczne dla żyznych siedlisk wilgotnych, rozwijające się nad rzekami, potokami, tam gdzie wody podczas wylewów nanoszą na obszary zalewowe żyzny muł. Drzewostan lasu łęgowego w Dolinie Sztoly buduje głównie olsza czarna, a domieszkuje, w mniejszych ilościach jesion wyniosły, kruszyna pospolita, jarząb pospolity i wierzbowa iwa. Ciekawostką jest występowanie także olszy szarej, gatunku budującego łągi górskie i podgórskie. W bujnej warstwie zielonej występują rośliny różnicujące zespół, takie jak tojeść pospolita oraz pokrzywa zwyczajna. Ponadto spotkać można też inne typowe rośliny lubiące środowisko wilgotne: marzankę błotną, ostrożeń wilgotny, psiankę słodkogórz czy dąbrówkę rozłogową. Pospolity jest m.in. podagrycznik pospolity, bluszczyk kurdybanek i niecierpek pospolity.

W lesie łęgowym występuje duża wilgotność powietrza. Sprzyja to pobytowi zwierząt, które są wrażliwe na wysychanie, unikają miejsc otwartych i nasłonecznionych. Spotkać tu można płazy, głównie żabę trawną i ropuchę szarą oraz ślimaki, w tym bezmuszlówkę ślimaki i pomrowy, a także wyposażone w muszle winniczki i ślimaki zaroślowe. W wilgotnej glebie żyją dżdżownice oraz liczne wiję, a wśród drzew i zarośli ptaki. Przy odrobinie szczęścia może uda nam się zobaczyć, lub przynajmniej usłyszeć dzięcioła, a może nawet sowę.

Po skręceniu za mostem szlak prowadzi ścieżką wzdłuż Sztoly mijając tamę z napisem „tama Alka”. Od lewej widoczne są pozostałości przyziemia dawnego młyna, a także cztery prawie 100-letnie lipy. Dochodzimy do rozlewiska Sztoly częściowo porośniętego zbiorowiskami szuwarowymi - trzcinowiskami z udziałem turzycy prosowej, na co zwraca uwagę kolejna tablica informacyjna.

Roślinność wodna i nadwodna porastająca dolinę rzeki Sztoly, w różnych miejscach tworzy różne zbiorowiska z charakterystycznymi dla siebie przedstawicielami roślin naczyniowych. Są to zbiorowiska typowe dla terenów wodnych i podmokłych, żyznych, często zatorfionych. Najbardziej charakterystyczne z nich to:

- szuwar trzcinowy z trzciną pospolitą nazywany też trzcinowiskiem, rozwija się w odcinkach rzeki o wolno płynącym nurcie, a także w podmokłej strefie brzeżnej, na podłożu mineralnym, drobnoziarnistym oraz zatorfionym. Gatunki występujące wraz z trzciną pospolitą to między innymi pałka szerokolistna, skrzyp bagienny, szczaw lancetowaty.
- zbiorowisko z pałką szerokolistną zwane też szuwarem szerokopalkowym występuje w starorzeczach i wolno płynących odcinkach rzeki, na żyznym podłożu torfowym. To zbiorowisko stosunkowo bogate florystycznie. W jego płatach, obok dominującej pałki szerokolistnej występują m.in. trzcina pospolita, szczaw lancetowaty, krwawnica pospolita.

- zbiorowisko z turzycą prosową - szuwar budowany głównie przez turzycę prosową w podmokłych starorzeczach Sztoly. Tworzy kępki torfowiska, pomiędzy którymi może utrzymywać się woda. W kępach tych, obok turzycy występują m.in. karbieniec pospolity, przytulia błotna, wierzbownica błotna, tojeść pospolita.

- zbiorowisko z przetacznikiem bobowiczkiem, jako gatunkiem dominującym rozwija się miejscowo w strefie brzegowej rzeki, na bagnach, wśród szuwarów. Przetacznik bobowiczek występuje w wodach, w których żyją pstrągi. Rośnie zanurzony przeważnie do połowy, a na jego częściach podwodnych mogą żyć larwy, którymi żywią się ryby.

- zbiorowisko z potoczkiem wąskolistnym podobnie jak poprzednie rozwija się miejscowo na brzegach rzeki, na źródłiskach, często częściowo w wodzie.

Ścieżka łukiem skręca w lewo, wprowadzając w bór sosnowy. Przecinamy niewielki parów - dawne koryto młynówki i skręcamy w prawo, w górę doliny obok charakterystycznej „kroczącej” starej sosny (z rozdwojonym pniem u podłoża). Wydeptana ścieżka prowadzi w stóp prawego orograficznie zbocza porośniętego przez bór sosnowy z paprocią orlicą pospolitą w runie, dalej przez rachityczny sosnowy młodnik. Mijamy porzucone betonowe kręgi, o niewiadomym pochodzeniu, wychodząc na piaszczystą łachę schodzącą do rzeki. Znajduje się tu kolejna tablica poświęcona faunie wodnej.

Rzeka to nie tylko woda płynąca w wyżłobionym przez siebie korycie. To także organizmy żywe, dla których woda jest środowiskiem życia lub miejscem okresowego przebywania. W różnych warunkach środowiskowych rzeki występują różne gatunki zwierząt wodnych, przystosowanych do życia i funkcjonowania w wodzie biejącej. Jedną z najważniejszych grup organizmów zwierzęcych, których przedstawiciele zobaczyć możemy w rzece Sztole są płazy. Oczywiście występują one nie tylko w samej wodzie, ale także w okolicach rzeki. Najczęściej spotkać tu można żabę trawną i ropuchę szarą - płazy bezogonowe, dla których zakola oraz płytkie i wolnopłynące odcinki rzeki są miejscem godów, składania jaj i rozwoju młodego pokolenia. Ta nieco nietypowa sytuacja wynika z faktu, że w okolicy brak jest optymalnych dla rozrodu płazów zbiorników z wodą stojącą. Miejscem żerowania tych zwierząt są wilgotne i zacienione tereny doliny rzecznej.

Innym ważnym zespołem organizmów zwierzęcych są bezkręgowce tworzące bentos (związane z dnem). Ze względu na zróżnicowane warunki środowiskowe panujące na różnych odcinkach rzeki, w różnych miejscach można obserwować odmienne gatunki. Na odcinkach rzeki o kamienistym lub żwirowatym dnie oraz silnym prądzie, w pobliżu źródeł, obserwować możemy larwy jętek, widelnic, larwy chruścików, wypławki kątogłowe, kielże zdrojowe czy ośliczki pospolite. Wspólną ich cechą jest m.in. widoczne w budowie przystosowanie do życia w wodzie biejącej - spłaszczona brzuszna strona ciała, którą przylegają do kamieni (wyjątek stanowią spłaszczone bocznie kielże oraz larwy chruścików, które kryją się w domkach), wypukła, ale opływowa strona grzbietowa oraz rozstawione na boki odnóża zaopatrzone w pazurki. Na odcinkach rzeki o dnie piaszczystym lub zamulonym, a prądzie spokojnym żyją ślimaki m.in. zatoczek rogowy i żyworódka rzeczna oraz drobne skorupiaki.



Rzeka Sztola



Główne źródło Sztoly, zw. „źródłem w Żuradzie”

Na całej długości rzeki występują także różne gatunki ryb, w tym pstrągi, które podobnie jak larwy jętek czy wypławki, świadczą o dużej czystości i wysokim stopniu natlenienia wody.

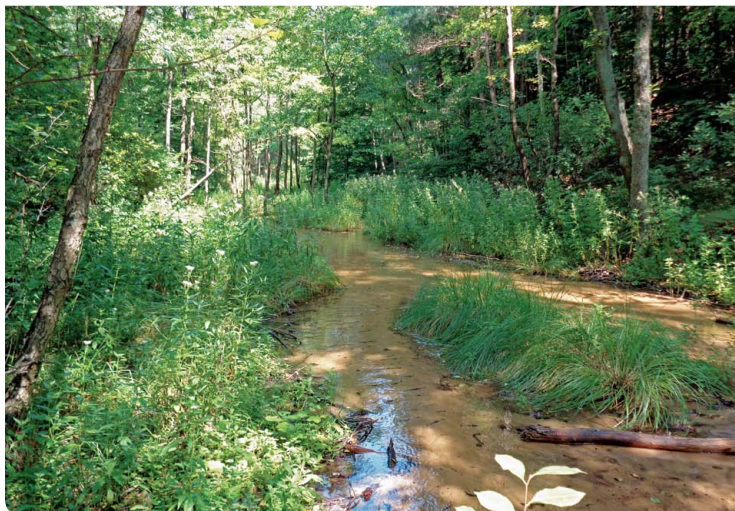
Brzeży rzeki zarosnięte roślinnością nasienną zamieszkiwane są przez wiele gatunków ptaków, takich jak trzcinniak zwyczajny, trzcinniczek czy potrzos.

Odtąd podążamy brzegiem Sztoly przechodząc wnet obok kolejnej piaszczystej zatoczki ze śladami dzikiego biwaku. Ścieżka

prowadzi brzegiem rzeki - przemiennie - początkowo powyżej lustra wody, dalej praktycznie na jego poziomie, a w końcu pośród boru mieszanego odbiega od rzeki, by ponownie zejść nad wodę (3,9 km). Prowizoryczna przeprawa ze zwalonych pni drzew umożliwi przejście na drugi brzeg pod oznaczone niebieską tablicą - główne źródło Sztoly, zwane „źródłem w Żuradzie” z uwagi na jego położenie w granicach wsi Żurada (gmina Olkusz).

Źródło w Żuradzie jest definiowane, jako źródło podzboczowe, przykorytowe, spływowe, szczelinowo-krasowe. Posiada wydajność 65,4 l/sek. Jest jedynym nie tylko w najbliższej okolicy, które wypływa ze skał triasowych przykrytych plejstoceniowymi osadami fluwiogłajalnymi. Woda odznacza się dużą mineralizacją ogólną 468 mg/l i złożonym typem hydrochemicznym HCO₃-SO₄-Ca-Mg [jony wodorowęglanowe-jony siarczanowe-wapni-magnez], kształtowanym przez procesy rozpuszczania skał węglanowych (wapieni i dolomitów) dolnego i środkowego triasu. Niska zawartość w wodzie jonów azotanowych (NO₃-) jest charakterystyczna dla wód podziemnych o składzie chemicznym, który nie uległ przekształceniu wskutek działalności rolniczej oraz osadnictwa. Jednak w związku z tym, że wodonośne utwory triasu są słabo izolowane przed przenikaniem do wód podziemnych zanieczyszczeń z powierzchni terenu, w wodzie źródlanej potencjalne mogą okresowo pojawiać się zanieczyszczenia bakteriologiczne i chemiczne.

Źródło w Żuradzie z uwagi na jego walory i znaczenie w zasilaniu Sztoly zostało uznane za pomnik przyrody nieożywionej. Jest ono nadal najbardziej wydajnym i głównym źródłem tej rzeki, jakkolwiek na przestrzeni 2013 - 2014 r. zaobserwowano uaktywnienie się wypływów w górnym odcinku doliny, które obecnie tworzą sporej szerokości ciek. Fakt ten wiązany jest z zanikaniem leja depresyjnego, jaki powstał w wyniku eksploatacji złóż piasku w pobliskich piaskowniach.



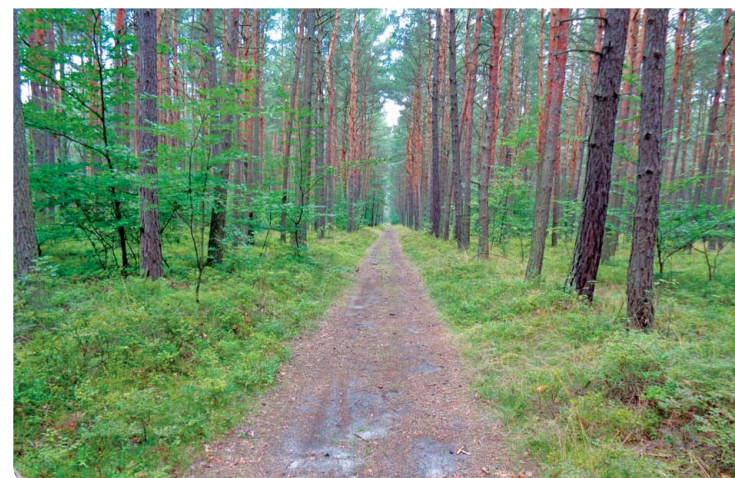
Sztola w rejonie Podpolisu

Przy przeprawie szlak skręca w odchodzącą z lewej piaszczystą drogę, która wyprowadza na wierzchołwie ponad doliną Sztoly. Wkraczamy ponownie w wysokopienny bór sosnowy, i na skrzyżowaniu oznaczonym leśnym słupkiem oddziałowym skręcamy w lewo.

Stąd, idąc prosto po około 2 km można dojść do pętli autobusowej w Żuradzie (gm. Olkusz).

Po skręceniu - mniej znaczna droga po kilkudziesięciu m doprowadza do rozwidlenia drogi, na którym należy kierować się lewą odnogą, zwaną Drogą Niesułkowską. Idziemy prosto na płn.-zach., wzdłuż zaznaczającej się w rzeźbie Doliny Sztoly, przez świetlisty, wysokopienny bór sosnowy. Wnet spotykamy tablicę informacyjną z charakterystyką tego zespołu.

Świeży bór sosnowy porasta stoki doliny Sztoly oraz obszary z nią sąsiadujące, a więc zajmuje siedliska ubogie, wykształcone na piaskach pochodzenia rzeczno- i wydymowego. Charakteryzuje się typowym dla tego zbiorowiska składem florystycznym. W drzewostanie dominuje sosna pospolita, w podszycie występuje jałowiec, brzoza brodawkowata oraz miejscami dąb szypułkowy, jarząb pospolity i kruszyna pospolita. W runie dominują rośliny borowe takie jak: borówka czarna, borówka brusznica, wrzos pospolity oraz śmiełek pogięty. Roślinami charakterystycznymi dla tego zespołu są pomocnik baldaszkowy oraz mech - rokietnik pospolity.



Droga Niesułkowska - bór sosnowy

Po 700 m od skrzyżowania (rozwidlenia) mijamy od prawej linię oddziałową i zaraz od lewej drogę do osiedla Polis, a po kolejnych 200 m osiągamy skrzyżowanie z poprzecznie przebiegającą drogą, którą dochodzi tu skrótkowy szlak zielony z osiedla Polis (5,25 km). Kierujemy się przeciwnie, w prawo i wnet naszą uwagę zwrócą zarosnięte ziemne wały, resztki asfaltu w nawierzchni drogi, a także pozostałości budowli. Znajdujemy się na obszarze wyrzutni rakiet dawnego 16 Dywizjonu Rakietowego Obrony Powietrznej.

W marcu 1962 r., w oparciu o pułki artylerii przeciwlotniczej przystąpiono do formowania dywizjonów rakietowych 13 Dywizji Artylerii Obrony Powietrznej Kraju im. Powstańców Śląskich, w tym 16 dywizjonu w Bukowniu. Po przeszkoleniu kadry, m.in. na poligonie w Aszuluku (Kazachstan), w 1964 r. 16 dywizjon został włączony w system bojowych dywizji ochrony przeciwlotniczej zachodnich obszarów Śląska, po Kraków. Dywizjon wyposażono w PZR (Przeciwlotnicze Zestawy Rakietowe) SA-75 Dżwina (ros. Dżwina). Jednak już w 1963 r. MON podjął decyzję o zaopatrzeniu części utworzonych już dywizjonów w rakiet nowszej generacji S-75M Wolchow. W rakiety te, jak wskazują publikowane dane z 1978 r. również był wyposażony ten dywizjon. Jednak kolejną modernizacja - wprowadzenie w 1985 r. rakiet S-125 Newa nie objęła już ten jednostki. Także w latach 80. następują reorganizację wojsk rakietowych; kończą się rezerwy eksploatacyjne rakiet Dżwina i Wolchow. Ostatecznie w 1989 r. dywizjon w Bukowniu wówczas w składzie 1. Śląskiej Brygady Rakietowej Obrony Powietrznej ulega rozformowaniu, a teren baterii zostaje przekazany Lasom Państwowym.



Przeciwlotniczy zestaw raketowy SA-75 „Dwina” (SA-2 „Guideline” wg NATO) wszedł na uzbrojenie radzieckiego wojska w 1957 r. Po raz pierwszy został użyty w 1959 r. na terytorium Chińskiej Republiki Ludowej, gdzie dokonano zestrzeleń startujących z Tajwanu amerykańskich szpiegowskich samolotów. Jednak osiągi SA-75 zostały ujawnione dopiero po słynnym zestrzeleniu w pobliżu Swierdłowska (obecnie Jekaterynburg) w dniu 1.05.1960 r. lecącego na bardzo wysokim pułapie amerykańskiego samolotu zwiadowczego U-2. SA-75 wzbudził zainteresowanie, zwłaszcza że był używany podczas konfliktu kubańskiego, a także wojny w Wietnamie. Do połowy lat 70. zakupiło go łącznie 28 państw, w tym państwa Układu Warszawskiego. Systematycznie był modernizowany, czego przykładem jest rakietka „Wolchow”, analogicznie jak „Dwina” dwuczłonowa (dwa silnikowa), osiągająca pułap do 40 km i wyposażona w głowice odłamkowo-burzące o maksymalnym zasięgu rażenia na dużych pułapach wynoszącym 244 m. Należy dodać, że „Wolchow” produkowany na potrzeby wyłącznie Związku Radzieckiego mógł być wyposażony w głowice jądrowe.

Po dojeździe do muru otaczającego dawne koszary (obecnie dom opieki) szlak kieruje za drogą, która łukiem od ptn.-wsch. okrąży ogrodzony teren wyprowadzając na częściowo utwardzoną betonem drogę dojazdową do wsp. ośrodka. Drogą tą po 500 m dochodzimy do placu postojowego na zakolu szosy Olkusz - Bukowno - tzw. Drogi Wojskowej (6,40 km), przy którym zlokalizowano ławy do odpoczynku oraz tablicę z informacjami o szlakach - Pustyni Starczynowskiej i dojeździowym przez Podpolis.

Stąd szlak kieruje odchodzącą na zachód drogą, która nadal prowadzi sosnowym borem. Po około 700 m przekraczamy przecinkę pod linią wysokiego napięcia. W jej perspektywie widoczne jest pogorzelsko po pożarze zaistniałym w 2012 r. Niespełna 300 m dalej, na jego skraju szlak opuszcza szeroką leśną drogę. Skręca w lewo, prowadząc początkowo drogą, następnie ścieżką pomiędzy ogrodzeniem dawnego ośrodka „Leśny Dwór” a widocznym spoza drzew małym zalewem. Od właściwego (dużego) zalewu Leśny Dwór jest on oddzielony groblą, którą przekraczamy podążając dalej wzdłuż jego brzegu. Wnet piaszczysta ścieżka doprowadza do opisanego na wstępie punktu początku pętli szlaku (7,85 km). Znaną już drogą wracamy na polanę przy służbie na zalewie „Leśny Dwór” (8,15 km).

Odcinek „Leśny Dwór” – ul. Mostowa

Z polany przy zalewie „Leśny Dwór” szlak prowadzi na zachód, zgodnie z biegiem Sztoly wspólnie ze znakami Szlaku Diabłej Góry, który jednak po niespełna 100 m odbiega na południe. Nasze znaki kierują przeciwnie, ku Sztole, prowadząc ścieżką przez ubogi bór sosnowy, niemal krawędzią zbocza, głębokiej i stromościennej tu doliny. Jej zbocza i dno zajmują łęgi olszowo-jesionowe, jednak znacznie przekształcone poprzez duży udział gatunków obcych i inwazyjnych, takich jak np. sumak octowiec, robinia akacja, czeremcha amerykańska, winobluszcz pięciolistkowy, a także barszcz Sosnowskiego - przypomnijmy - powodujący niebezpieczne oparzenia, o czym należy pamiętać ewentualnie schodząc nad wodę. Po kilkuset m szlak na dość krótkim odcinku odbiega



Zalew Leśny Dwór



Największe zakole Sztoly

od rzeki, prowadząc przez piaski z rzadka porośnięte młodnikami sosnowymi, by ponownie na rozwidleniu ścieżki skierować się do brzegu i wyprowadzić na piaszczyste zakole - największy i najbardziej malowniczy meander Sztoly. Umieszczona tu tablica zawiera informacje o Sztole, a także w graficznej formie ukazuje mechanizm powstawania meandrów. Podążamy nadal wzdłuż wysokiego brzegu, i po minięciu następnego, mniejszego meandra schodzimy na poziom rzeki - do miejsca wypoczynkowego (jednocześnie postojowego) z altaną i tablicą informacyjną, opodal mostu na Sztole w ciągu ul. Mostowej w Bukownie (1,5 km; 9,65 km).

Pętla Dolnej Sztoly

Ul. Mostowa - ul. Borowska 1,35 km/11,0 km - ul. Mostowa 2,65 km/12,30 km

Z biwakowo-postojowej polanki szlak kieruje na most na Sztole, za którym zaraz skręca w lewo, w asfaltową alejkę. Podążamy nią około 100 m, by tuż za mostkiem na dawnej sztolni Czaratoryjskiej skręcić na ścieżkę prowadzącą wzdłuż Sztoly.

Sztolnia Czaratoryjska (zw. też Czaratoryską) - została wybudowana w 1894 r. celem odprowadzania do Sztoly, zwanej dawniej Czarotarią wód ze złóż cynkowo-olowiowych w rejonie Thukienki i Ujkowa Starego. Budowa faktycznie stanowiła odtworzenie bocznego ramienia sztolni Starczynowskiej, najstarszej sztolni olkuskiej, której drażnienie finansowane przez króla Zygmunta Augusta rozpoczęło w 1548 r. Prace przy sztolni Starczynowskiej prowadzone przez prawie 30 lat nie zostały ukończone m.in. z uwagi podjęcie w 1563 r. budowy sztolni Ponikowskiej. Sztolnię Czaratoryjską wyłączono z eksploatacji w połowie XX w. po wybudowaniu tzw. sztolni południowej odprowadzającej wody kopalniane do Baby. Obecnie w terenie Sztolnia Czaratoryjska jest widoczna tylko między linią kolejową a Sztolą.

Ścieżka meandrami prowadzi przez bór mieszany, to oddalając się nieco od Sztoly, to wracając nad jej brzeg porośnięty płatami łęgów jesionowo-olszowych. Pośród sosnowego boru przechodzimy przez dwie trawiaste polany, by po około 200 m za drugą z nich osiągnąć miejsce wypoczynkowe z tablicą informacyjną przy „przystani” kończącej spływ kajakowy Sztolą (1,35/11,10 km).

Stąd podążamy dalej, w stronę ul. Borowskiej i mostu na Sztole, do których jednak nie dochodzimy skręcając w lewo, na starą, prawie zrujnowaną przeprawę przez rzekę, zapewne stary jaz. Po jego przekroczeniu ścieżka kieruje w lewo, wiodąc kilkadziesiąt m tuż nad wodą, a następnie boczną dolinką wyprowadza w górę zbocza doliny. Idziemy przez sosnowy bór, praktycznie krawędzią zbocza, które stromo opada do widocznego koryta Sztoly. Po około 800 m od przekroczenia Sztoly ścieżka przecina niewielki parów, i ponownie prowadzi przez sosnowy bór, którego runo tworzą łany borówki. W końcowym odcinku trasy wkraczamy w ubogi, pozbawiony runa i podszytu sosnowy młodnik i piaszczystą dróżką schodzimy do ul. Mostowej oraz leśnego placu postojowego (2,65/12,30 km).

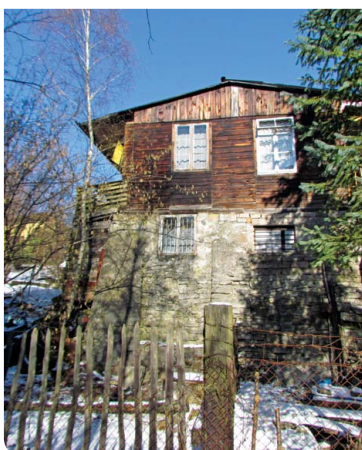
SZLAKI DOJŚCIOWE DOLINY SZTOŁY

Szlaki dojściowe umożliwiają skrócenie liczącej 8 km pętli szlaku Doliny Górnej Sztoły, a tym samym dowolne zaplanowanie spaceru z różnych punktów wyjścia, np. znad zalewu „Leśny Dwór”, z parkingu na zakolu Drogi Wojskowej czy z rejonu Żurady, tj. terenu gminy Olkusz.

Szlak Podpolis

Plac postojowy na zakolu Drogi Wojskowej (szosy Olkusz – Bukowno) – Podpolis (Sztoła) **0,4 km**
– Szlak Doliny Sztoły **0,9 km**

Z placu postojowego przy Drodze Wojskowej, u zbiegu ze szlakami Doliny Sztoły i Pustyni Starczynowskiej, opisywany szlak prowadzi prosto na płd. przez wysokopienny sosnowy bór. Po około 200 m droga zaczyna opadać w Dolinę Sztoły doprowadzając za zakrętem w prawo do ogrodzeń prywatnych działek rekreacyjnych osiedla Podpolis. Przekraczamy przepust na Sztole (0,4 km), która tu jest zarośnięta, i praktycznie niewidoczna, ukazując się dopiero kilkadziesiąt metrów dalej.



Dawny młyn w Podpolisie

Osada Podpolis (zob. Polis na Szlaku Doliny Sztoły) po raz pierwszy została odnotowana w spisach z 1791 r., jako własność królewska. Liczyła 17 mieszkańców, a składały się na nią 3 domy, 2 młyny oraz tartak. W okresie powstania styczniowego - 3/4.05.1863 r. nocowała tu część oddziału płka Józefa Miniewskiego (zob. opis rowerowego Szlaku Podlesia). Również w okresie okupacji niemieckiej w Podpolisie zatrzymał się na odpoczynek batalion AK „Surowiec”, który wobec znacznego zwiększenia sił okupanta w rejonie Olkusza w dniu 12.10.1944 r. rozpoczął marsz spod Udorza w Beskidy. Warto przypomnieć, że „Surowiec”, dowodzony przez kpt. Gerarda Woźnicę „Surowiec” należał do najbardziej aktywnych w Śląskim Okręgu AK; zasłynął z wielu akcji dywersyjno-bojowych, jak np. ataku 25/26.07.1944 r. na niemiecki garnizon w Wolbromiu. Planowano podobne uderzenie na Bukowno, do czego jednak nie doszło z uwagi na nieoczekiwane wzmocnienie sił niemieckich.

W Podpolisie zachował się budynek starego młyna, być może wystawionego na miejscu dawnego, wymienianego w spisach z 1875 r.

U krańca starego, prawie zrujnowanego ogrodzenia ciągnącego się wzdłuż trawiastej drogi możemy wreszcie wyjść nad brzeg Sztoły, która rozlewa się tu dość szeroko opływając kępy turzycy prosowej. Brzegi rzeki porastają stosunkowo młode drzewostany łągu olszowo-jesionowego ze skupiskami olszy czarnej i wierzyby kruchej. Po około 200 m szlak opuszcza Sztołę kierując na trójkątnym skrzyżowaniu w prawo - w górę zbocza doliny. Podążamy przez sosnowy bór szeroką, piaszczystą drogą, a po niespełna 150 m, na rozwidleniu kierujemy się w lewą odnogę, która po dalszych niespełna 100 m doprowadza do gwiaździstego skrzyżowania leśnych dróg i okrężnego szlaku czerwonego Doliny Sztoły (0,9 km).

Szlak Polis

Polis; most na Sztole – rejon dawnej jednostki raketowej **0,3 km**

Od mostu szlak prowadzi prosto, w górę wschodniego zbocza doliny, początkowo utwardzoną dalej piaszczystą drogą, która wprowadza w las zamieniając się w szeroką ścieżkę. Mijamy betonowe słupki po ogrodzeniu dawnej jednostki raketowej i jeszcze po paru metrach podejścia wychozimy na dobrze utrzymaną leśną drogę. Skracamy w lewo dochodząc wnet do szlaku okrężnego Doliny Sztoły (0,3 km).





Diabla Góra i Stoskowa Góra

SZLAK DIABLEJ GÓRY

Okrężny szlak spacerowy prowadzący różnicowanymi krajobrazowo lasami pod Diablą Górą i Stoskową Górą – izolowane, pokryte buczynami wzniesienie, stanowiące niespotykane w rejonie Bukowna, bogate siedlisko wielu rzadkich i chronionych gatunków roślin.

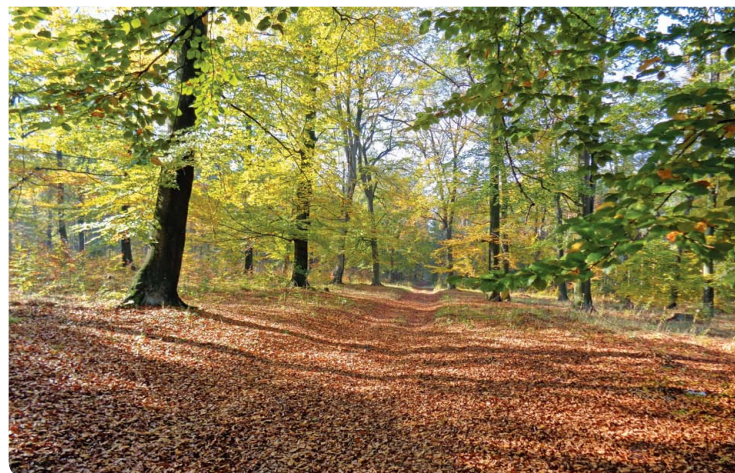
Zalew „Leśny Dwór” – odejście Szlaku Doliny Sztoly **1,45 km** – droga na Wapiennik, skrzyżowanie ze szlakiem rowerowym **1,75 km** – Podlesie, szosa Bukowno-Trzebinia **2,7 km** – skrzyżowanie leśnych dróg pod Diablą Górą; szlak dojsiowy do Jaskini w Diablej Górze **3,20 km** – szosa Bukowno – Trzebinia **5,55 km** – zalew „Leśny Dwór” **6,30 km**

Początek szlaku - na polanie przy śluzie na zalewie „Leśny Dwór”. Stąd wspólnie ze szlakiem spacerowo-edukacyjnym Doliny Sztoly podążamy wzdłuż zalewu, podchodząc następnie w górę piaszczystej i porośniętej sosnowymi młodnikami wydmy. Na wzniesieniu szlak wyprowadza na rozległą przecinkę pod liniami wysokiego napięcia, którą przecinamy skośnie na pół-wsch. kierując się na widoczną z przeciwka kratownicę drugiej, mniejszej linii wysokiego napięcia. Orientację ułatwiają wystawione w środku przecinki kierunkowskazy; zob. też opis Szlaku Doliny Sztoly. Na granicy lasu odnajdujemy drogę, która początkowo prowadzi przez sosnowe młodniki, a po przekroczeniu niewielkiej wydmy przez wysokopienny bór sosnowy. Za kolejnym lekkim podejściem wnet osiągnąmy gwiaździste skrzyżowanie leśnych dróg (1,45 km) z charakterystycznym starym bukiem.

Na odcinku tym (bardziej dokładny opis - zob. Szlak Doliny Sztoly) szlak prowadzi pograniczem trzech mezoregionów Wyżyny Śląskiej: tj. Wyżyny Katowickiej i Garbu Tarnogórskiego wkraczając w rejonie wsp. linii wysokiego napięcia na obszar Pagórów Jaworznickich, a jednocześnie w granice Parku Krajobrazowego „Dolinki Krakowskie”.

Pagóry Jaworznickie tworzy ciąg zębów tektonicznych przybierających formę izolowanych wzniesień zbudowanych z wapieni i dolomitów triasowych, a rozdzielonych obniżeniami, w których zalegają piaski rzeczne i rzeczno-lodowcowe wieku czwartorzędowego. Piaski te do niedawna były w szeregu miejscach pozyskiwane, podobnie jak zalegający w podłożu ze skał karbońskich węgiel kamienny, który jeszcze wydobywany jest w Jaworznie i pod Chrzanowem. Mimo znacznych przekształceń spowodowanych działalnością wydobywczą, w obrębie Pagórów Jaworznickich zachowały się zwarte i różnicowane kompleksy leśne. Obok pokrywających piaszczyste obniżenia borów sosnowych charakterystyczne są różne zespoły buczyn porastające wzniesienia, jak np. Diablej Góry, co uwarunkowane jest bogatszymi mineralnie glebami wykształconymi na wapiennym podłożu.

Prak. Krajobrazowy „Dolinki Krakowskie” rozciąga się na obszarze 20686,1 ha, praktycznie po północne granice Krakowa; obejmuje zespół kilkunastu głębokich, stromościennych, różnej wielkości dolin uformowanych głównie w górnourajskich wapieniach. W granice Parku włączono również górny odcinek doliny Sztoly oraz Diablą Górą z uwagi na wybitne walory krajobrazowe tych obszarów.



Szlak w okolicy Diablej Góry

Przy skrzyżowaniu obok orientacyjnej mapki umieszczona została tabliczka informująca o występujących w obrębie Doliny Sztoly oraz Diablej Góry roślinach rzadkich - prawnie chronionych.

Na obszarze południowo-wschodniej części gminy Bukowno w ostatnim 20-leciu stwierdzono występowanie łącznie 402 gatunków roślin naczyniowych. Z liczby tej podczas inwentaryzacji przeprowadzonej w 2013 r. potwierdzono obecność 285 gatunków, w tym 26 gatunków roślin prawnie chronionych, występujących głównie w bukowych lasach Diablej Góry i Stoskowej Góry oraz w Dolinie Sztoly. Wśród nich na szczególną uwagę zasługują storczyki: buławnik mieczolistny, buławnik wielkokwiatowy, buławnik czerwony, żłobik koralowy (gatunki zagrożone wyginięciem), kruszczyk rdzawoczerwony, kruszczyk szerokolistny oraz gnieźnik leśny. Z pozostałych roślin chronionych warto odnotować spotykane w rejonie Diablej i Stoskowej Góry – liliję złotogłów, orlika pospolitego, listerię jajowatą, wyblin jednolistny oraz występujące także w Dolinie Sztoly – wawrzynka wilczelyko, konwalię majową, kopytnika pospolitego i krzew – kruszynę zwyczajną.



Kruszczyk rdzawoczerwony



Buławnik czerwony

Na skrzyżowaniu szlaki rozdzielają się. Szlak Doliny Sztoly skręca na wschód, zaś nasze znaki prowadzą dalej prosto, z lekkim odchyleniem na południowy-zachód, pośród buczyn, wyraźną drogą. Wnet dochodzimy do przecinki pod znanymi już liniami wysokiego napięcia i utwardzonej drogi do d. leśniczówki Wapiennik, którą prowadzi niebieski szlak rowerowy (1,75 km). Trawiasta droga wiodąca skośnie przez przecinkę wkracza w gęsty las mieszany, by po niespełna 300 m doprowadzić do poprzecznego duktu, który z uwagi na rosące rzędem stare buki przypomina aleję. Wnet jednak ponownie wkraczamy w bór mieszany, mijamy od prawej wcinającą się w las łąkę,





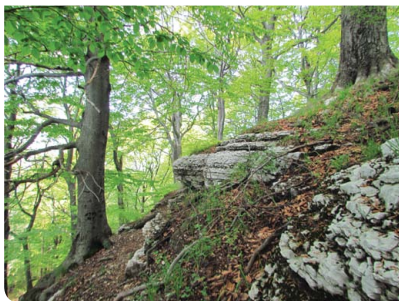
Szlak Diabłej Góry



Buk na Stoskowej Górze

a na skrzyżowaniu leśnych dróg utrzymujemy dotychczasowy kierunek na zachód. Po około 100 m szlak wyprowadza na skraj lasu, wiodąc ku widocznym już stąd zabudowaniom Podlesia. Po dojeździe do szosy Bukowno-Trzebinia (2,75 km) znaki kierują w prawo, a po kilkudziesięciu m w lewo, w zamkniętą szlabanem leśną drogę. Podążając przez bór mieszany przekraczamy niewielką wydmę z charakterystyczną sędziwą sosną i schodzimy na polankę pod Diablą Górą (3,20 km), przy której znajduje się obszerna tablica informacyjna.

Diabla Góra (382,9 m n.p.m.) wraz z sąsiednią Stoskową Górą (362,5 m n.p.m.) - to ostańcowe wzniesienia niezwykle charakterystyczne dla morfologii Pogórów Jaworznickich. Są one zbudowane z dwóch zasadniczych kompleksów skał triasowych: zbitych dolomitów i margli, należących do triasu dolnego (251-245 mln lat temu) oraz zalegających powyżej częściowo zdomolizowanych, szarych wapieni z okresu triasu środkowego (245-228 mln lat temu), które szczególnie eksponują się w szczytowych partiach Diabłej Góry. Oba wzniesienia tworzą wyraźną dominantę w okolicznym krajobrazie. Wznoszą się kilkadziesiąt m ponad otaczający je teren budowany przez osady wodnolodowcowe - głównie piaski i żwiry związane z okresami zlodowaceń: środkowopolskiego (300-130 tys. lat temu) oraz północnopolskiego (100-11 tys. lat temu).



Stok Diabłej Góry

Kompleks Diabłej i Stoskowej Góry z uwagi na swe wybitne walory krajobrazowe i florystyczne (zob. niżej), w granice Parku Krajobrazowego „Dolinki Krakowskie”. Jest również przewidziany do objęcia bardziej szczegółową formą ochrony, co obecnie jest dyskutowane, być może nawet ochroną rezerwatową.

Polanka to w zasadzie skrzyżowaniem szeregu leśnych dróg. Drogą w prawo - na północ kieruje nasz szlak. Droga na wprost (na południe) prowadzi w kotlinę między wzniesieniami Diabłej i Stoskowej, umożliwiając dalej ich obejście od południa. Natomiast drogą w lewo, na wschód, można dojechać po około 200 m do położonych przy szosie w Podlesiu przystanku autobusowego oraz obok turystycznej wiaty. Przy skrzyżowaniu zaczyna się również 300-metrowy, oznaczony zielonymi paskami szlak dojściowy na szczyt Diabłej Góry, i położonej po jego południowej stronie Jaskini w Diabłej Górze. Szlak pnie się ścieżką przez świetlistą buczynę, pośród której zwracają uwagę sędziwe prawie 200-letnie buki. Ciekawe w kształtach okazy tych drzew rosną pod szczytem Diabłej, na jej stromym od południa i skalistym zboczu. Sam szczyt Diabłej Góry, niegdyś widokowy, dziś na skutek podrostu drzew ma charakter niewielkiej, trawiastej polanki, z której prowadzi dość niewygodne zejście po głazach wapienia pod mało znaczny, usytuowany w skalnej ścianie otwór wejściowy wspomnianej Jaskini w Diabłej Górze.

Porastające Diablą Górę, jak sąsiednią Stoskową Górę buczyny tworzą mozaikę ich dwóch zespołów: buczyny sudeckiej zajmującej głównie północne stoki oraz ciepłolubnej buczyny storczykowej (w podtypie małopolskiej), rosnącej na zboczach o wystawie południowej i zachodniej. Buczynę sudecką charakteryzuje bogatsza warstwa podszytu z dereniem świdwą, glogami oraz występowanie w runie żywca dziewięciolistnego, marzanki wonnej i zerwy kłosowej; buczynę ciepłolubną - słabo rozwinięta warstwa podszytu oraz bogate runo, w którym oprócz różnych gatunków chronionych storczyków i innych rzadkich roślin (zob. wyżej) występuje m.in. miodownik melisowaty, konwalia majowa, miodownik melisowaty oraz trawy - wiechlina gajowa, pertówka zwisła, kostrzewa owcza. Buczyna ciepłolubna jest szczególnie cenna florystycznie zarówno z uwagi na bogactwo runa, jak i swój reliktowy charakter. Jest to, bowiem zespół południowoeuropejski, w Polsce występujący wyspowo, w różnych podtypach, m.in. w Pieninach, Sudetach oraz na Wyżynie Krakowsko-Częstochowskiej (podtyp małopolski). Bardziej ubogie, siedliska u podnóża obu wzgórz, w tym dolinę między nimi zajmuje suboceaniczny bór świeży. W drzewostanie oprócz dominującej sosny zwyczajnej, osiągnięta tu wiek około 100 lat (uwaga - w 2015 r. planowane są cięcia pielęgnacyjne), występują buk, jarząb i brzoza; w runie borówka czernica, borówka brusznica, orlica pospolita oraz śmiełek pogięty, a także chroniony storczyk kruszczyk rdzawoczerwonny.



Miodownik melisowaty



Lilia złotogłowa

Jaskinia w Diabłej Górze - nie nadaje się do amatorskiego zwiedzania, do którego nie zachęca już wąski otwór wejściowy. Wewnątrz, główny korytarz jest bardzo ciasny i niski, poprzedzielany progami i splekany, grożący obrywami skał.

Jaskinia w Diabłej Górze została odkryta w 1912 r. Liczy 107 m długości oraz prawie 15 m głębokości, przy czym całkowita deniwelacja (różnica pomiędzy najwyższą i najniższą położonym punktem) wynosi 19 m. Jaskinia rozwinięta jest w wapieniach triasowych, co na tym terenie stanowi rzadkość. Główny korytarz pokrywa się z dużym pęknięciem występującym w skałach. Jest on długi, niski i wąski, a w końcowym odcinku dzieli się na trzy poziomy. Odgałęzia się od niego kilka mniejszych, bardzo wąskich szczelin i korytarzy, w tym prowadzący na dno jaskini. Szata naciekowa, w postaci niewielkich nacieków i polew wapiennych, występuje jedynie w końcowej części jaskini.

Z jaskinią związane są dwie legendy, spisane jeszcze w l. 80. XIX w. Pierwsza z nich głosi, iż niedługo jaskinia stanowiła schronienie rozbójników. Była znacznie większa i połączona poziomym korytarzem ze Sztolą, a główne wejście zamykały żelazne wrota, które ponoć znalazły się w kościele w Płokach. Druga legenda powiada, że herasz zbrojów niejaki Popiel Zdrajca posiadał magiczny pałasz, który sam atakował próbujących dostać się do jaskini Ponieważ Popiel niemiłosiernie tułił chłopów, a chadzał do cyrulika w Pszeniu, ci zapłacili mu, by podczas golenia poderznął zbrojowi gardło. Jednak cyrulik uczynił to dopiero przy drugiej wizycie Popiela. Tak czy inaczej, ale pozostawionych w jaskini przez zbrojników skarbów strzeże diabeł, który w nocy straszy, zaś w dzień odzywa się pianiem koguta i odgłosem rąbania drewna. Ponoć też wielu wędrowców, którzy zapuszczają się na Diablą Górę traci orientację i krąży wokół niej nie mogąc znaleźć właściwej drogi.



Otwór wejściowy do Jaskini w Diabłej Górze







Widok ze szlaku Diabiej na północną stronę piaskowni

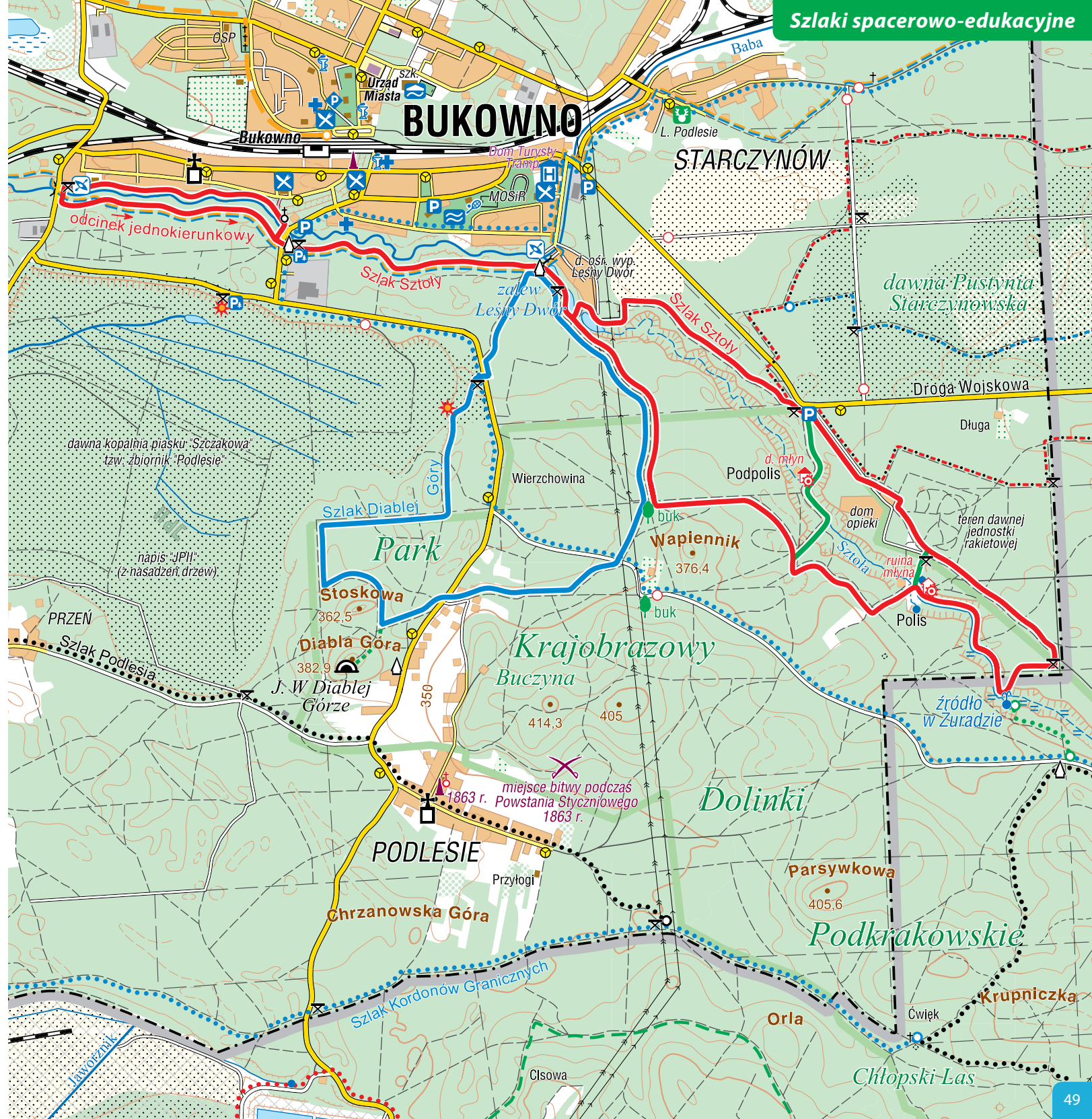
Jak wspomniano, na polanie pod Diablą Górą szlak skręca w prawo, na północ, prowadząc początkowo borem, następnie wśród buczyn. Droga nieco meandrując okrąży Stoskową Górę i doprowadza po 500 m do poprzecznego traktu. Skręcamy w prawo, na północ. Podążamy przez las mieszany mijając po prawej ambonę w brzezynie, za którą po około 250 m nasza droga skręca na wschód prowadząc różnym wiekowo sosnowym borem, i pokonując wydmę garby. Gdy droga zamieni się w ścieżkę osiągnięty trzeci od skrzyżowania poprzeczny dukt (4,75 km; od zakrętu 650 m). Tu skręcamy w lewo, tj. ponownie na północ, a po 250 m na rozwidleniu kierujemy prosto, tj. drogą od lewej, która wnet kieruje w lewo doprowadzając po 100 m do zarośniętej sośniny krawędzi dawnej piaskowni (widoczne obniżenie i zwały nadkładu). Za drogą ponownie kierujemy się na północ podążając granią wyrobiska 150 m, aż do niewielkiej, porośniętej młodymi sosenkami wydmy, przy której nasz dukt skręca w prawo (5,25 km).

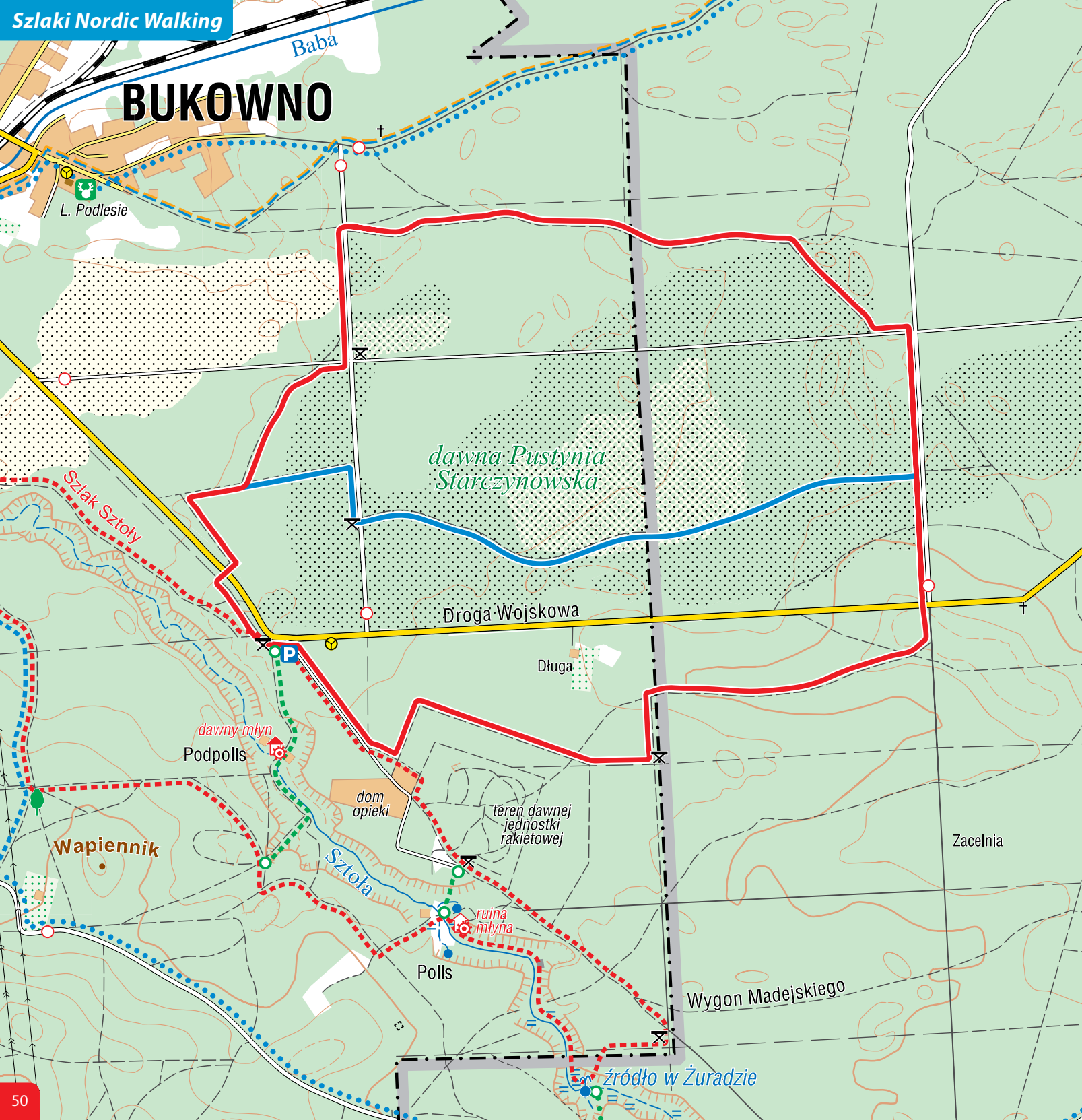
W prześwicie drzew ukazuje się północny fragment dawnej piaskowni. Warto tu, dla pełniejszego widoku, podejść kilkadziesiąt m przez wydmę na odsoniętą krawędź wyrobiska, jak i też zapoznać się z wystawioną obok tablicą informacyjną.

Kopalnia Piasku "Szczakowa" rozpoczęła eksploatację piasku podsadzowego na potrzeby śląskiego górnictwa w latach 80. XX w. od wyrobiska pod Diablą Górą. Sukcesywnie powiększono obszar eksploatacji obejmując nim około 370 ha powierzchni leśnych - głównie borów sosnowych w wieku od 20 - 80 lat. Eksploatacja piasku spowodowała znaczne przekształcenia w środowisku naturalnym. Zmienił się krajobraz, ukształtowanie powierzchni, zakłóceniu uległy stosunki wodne nie tylko w obrębie wyrobiska, ale także na otaczającym je terenie. Po zakończeniu eksploatacji w 1998 r. wyrobisko zaczęto sukcesywnie rekultywować. Wyrównano jego powierzchnię, wytyczono drogi, a także nawieziono warstwę humusu (próchnicy) wysiewając rośliny motylkowe, głównie tulin. Po ich zaoraniu rozpoczęto zalesianie sadzonkami drzew leśnych. Sadzono sosnę zwyczajną, olszę czarną i szarą, brzozę brodawkowatą, modrzew europejski, robinie akacjową, lipę drobnolistną, a z krzewów oliwnika wąskolistnego i wierzbę kaspijską. Warunki egzystencji roślinności są nadal trudne, jakkolwiek znacznie podniósł się poziom wód gruntowych. Ich nadmiar, odprowadzany licznymi rowami, jest wykorzystywany do celów komunalnych. Warto wspomnieć, że pierwotne plany zakładały zalanie wyrobisk i stworzenie rekreacyjnych akwenów. Okazało się jednak, że dla ich utrzymania należałoby wodę transportować z odległych cieków. Pamiątką tych planów są funkcjonujące po dziś zwyczajowe nazwy wyrobisk - zbiornik „Podlesie” (wschodni) oraz zbiornik „Bór” (zachodni).

Zaraz za skrzyżowaniem przy opisanej wydmie droga ponownie skręca (w lewo) wracając do pierwotnego kierunku. Idziemy krótko pośród pozbawionego poszycia młodego sosnowego boru, skręcając następnie łukiem w prawo do widocznej w prześwicie drzew sosny Bukowno - Trzebinia. Osiągamy ją po około 300 m od widokowej wydmy, wychodząc na przydrożny plac (z ławami do odpoczynku) stanowiący pozostałość po drodze wjazdowej na teren dawnej piaskowni (5,55 km).

Stąd szlak prowadzi szosą w kierunku Bukowna, by po 100 m skręcić w odchodzącą od prawej piaszczystą drogę, która prowadzi na płn.-wsch. przez sosnowe młodniki. Po kilkudziesięciu m, na rozwidleniu kierujemy się lewą odnogą, a po dalszych niespełna 100 m, na kolejnym rozwidleniu, drogą z prawej. Brnąc w piasku po około 350 m osiągamy szeroką, także piaszczystą drogę, którą prowadzi od Leśnego Dworu odcinek czerwonego Szlaku Doliny Sztoly. Skręcamy w prawo ku widocznej w perspektywie polany „Leśny Dwór” z charakterystycznym kwadratowym stawem ppoż. i turystyczną altaną (6,3 km).





SZLAKI NORDIC WALKING



**Szlak Dawnej
Pustyni Starczynowskiej**
Szlak „średnicowy”





Na szlaku

SZLAK DAWNEJ PUSTYNI STARCZYNOWSKIEJ

To okrężny szlak do spacerów, nie tylko Nordic Walking, prowadzący w znacznej części po terenie dawnej Pustyni Starczynowskiej, wyłącznie drogami leśnymi o zróżnicowanych nawierzchniach - szutrowych i gruntowych, w tym odcinkowo piaszczystych. Główną pętlę szlaku o kolorze czerwonym przecina szlak niebieski - „średnicowy” o długości 2,6 km, technicznie trudniejszy, gdyż wiodący piaszczystymi bezdrożami na obszarze dawnego pogorzelska. Szlak ten nie skraca trasy przejścia, choć urozmaica ją krajobrazowo. Przy jego wykorzystaniu północna pętla liczy 7,7 km (łącznie z powrotem do punktu wyjścia z parkingu), zaś południowa przebiegająca lasami mieszany - 6,8 km.

Plac postojowy na zakolu Drogi Wojskowej (przystanek busów) – przecięcie Drogi Wojskowej **2,9 km** – szlak niebieski „średnicowy” **3,4 km** – zejście z drogi szutrowej „wschodniej” **3,8 km** – droga szutrowa „zachodnia” **5,9 km** – szlak niebieski „średnicowy” **6,9 km** – parking na zakolu Drogi Wojskowej **7,7 km**

Początek szlaku został umownie wyznaczony przy placu postojowym na zakręcie tzw. Drogi Wojskowej, tj. szosy Olkusz - Bukowno; przy skrzyżowaniu z drogą dojazdową do domu seniora „Leśna Polana”. Tu też zainstalowano tablicę informacyjną oraz ławy do odpoczynku.

Droga Wojskowa – została wybudowana na potrzeby zorganizowanej tu w I. 60. XX w. jednostki raketowej (zob. niżej oraz Szlak Doliny Sztoly).



Las sosnowy na d. Pustyni Starczynowskiej



Skrzyżowanie z szutrowką „wschodnią”

Wyruszamy wspólnie ze Szlakiem Doliny Sztoly, betonową drogą prowadzącą do sp. domu opieki mieszczącym się w koszarach dawnej jednostki raketowej (zob. Szlak Doliny Sztoly). Po 0,5 km, tuż przed bramą w ogrodzeniu domu opieki, szlak skręca w las, za drogą zamkniętą szlabanem, która zaraz się rozwidla. Kierujemy się lewo (w prawo odchodzi szlak Doliny Sztoly) dawną drogą okalającą obszar jednostki raketowej. Po niespełna 200 m droga ta skręca pod kątem prostym w prawo prowadząc dalsze 600 m do kolejnego zakrętu. Tu opuszczamy ją podążając dalej prosto 250 m przez sosnowy bór, na wschód, podobnie jak dotychczas nieco trawiastym traktem, lecz o twardym, jakkolwiek piaszczystym podłożu. Po 250 m na skrzyżowaniu przy słupku oddziałowym „114/108” (1,7 km; ława do odpoczynku) skręcamy w prawo i nieco pod górkę dochodzimy pośród lasu mieszanego dalsze 200 m do zakrętu drogi w lewo. Tu kierujemy się przeciwnie - w prawo, mało dotychczas uczęszczaną drogą, która po kilkudziesięciu m doprowadza do ukrytego w zagłębieniu zarzuconej kopanki triasowych wapieni, którą obchodzimy ścieżką od strony północnej. Wnet też szlak wyprowadza na szeroką drogę, która prowadzi przez las mieszany z kilkoma ładnymi enklawami buczyn. Ich obecność świadczy o bogatszej mineralnie glebie wykształconej w tym rejonie na podłożu węglanowym. Wędrujemy prosto na wschód, by po 800 m dojść do prostopadłej, szutrowej drogi, która w lewo po 100 m sprowadza do asfaltu Drogi Wojskowej (2,9 km).

W uproszczeniu - Droga Wojskowa stanowi granicę pomiędzy Pagórami Jaworznickimi a Garbem Tarnogórskim, tj. mezoregionami Wyżyny Śląskiej. Jak możemy zaobserwować, schodzimy z wyniosłości Pagórów Jaworznickich ku Pustyni Starczynowskiej, położonej w rozległym kotlinowym obniżeniu Garbu Tarnogórskiego, podobnie jak Pustynia Błędownska.

Garb Tarnogórski - rozciąga się na powierzchni ponad 1000 km², od rejonu Tarnowskich Gór po Olkusz - Bukowno. Jest zbudowany z płyty środkowotriasowych wapieni i dolomitów, rozczłonkowanej obniżeniami, dolinami rzek i pra-rzek (m.in. Białej Przemszy i Pra-Przemszy) wypełnionych grubymi seriami osadów czwartorzędowych - piasków i glin. W budowie geologicznej szczególne znaczenie posiadają dolomity kruszczone osady zawierające gniazda rud ołowiu, cynku i srebra, które eksploatowano od średniowiecza m.in. w rejonie Olkusza oraz Bukowna.





Przekraczamy Drogę Wojskową, idąc dalej szeroką szutrową drogą (nazwaną „szutrówką wschodnią”), która przez około 200 m obniża się. Od prawej, ponad niskimi jeszcze w 2014 r. drzewami, ukazuje się panorama Olkusza z górującą nad miastem gotycką bazyliką. Dochodzimy do słupków (drewnianego z mapką szlaków i obok leśnego oddziałowego), przy których zaczyna się szlak niebieski - „średnicowy” (3,4 km). Rosnące na piaskach sosnowo-brzozowe młodniki nie budzą wątpliwości - znajdujemy się już na obszarze d. Pustyni Starczynowskiej, a dokładnie w strefie strawionej pożarem w 1992 r.

Pustynia Starczynowska, zw. także Dziadówskim Morzem powstała analogicznie, jak Pustynia Błędowska. W okresie zlodowaceń, jakie miały miejsce w plejstocenie (2,5 mln - 11 tys. lat temu) istniejąca na tym terenie, a uformowana w okresie trzeciorzędu, w starszych trzaskowych utworach rozległa dolina pra-Przemszy (nie mylić z obecną doliną Przemszy) została zasypana osadami rzeczno-lodowcowymi, głównie piaszczysto-żwirowymi. W holocenie (10 tys. lat temu), w warunkach ocieplania się klimatu rozległe, poddane działaniu wiatrów powierzchnie zostały stopniowo opanowane przez roślinność, w kolejnym etapie o charakterze leśnym. Począwszy od XIII w. wraz z rozwojem w rejonie Olkusza górnictwa i hutnictwa ołowiu i srebra zapotrzebowanie na drewno znacznie wzrosło, co doprowadziło do całkowitego odlesienia, a w dalszej konsekwencji do zniszczenia cienkich warstw gleby i odsłonięcia luźnych piasków.

Jeszcze przed II wojną światową Pustynia Starczynowska rozciągała się pasem na linii Żurada - Bukowno (na południe od Starczynowa), obejmując także fragment doliny Sztoly w rejonie dzisiejszego Leśnego Dworu, a jej obszar wynosił około 5 km². Po wojnie, w okresie lat 1946 - 1966, z uwagi na zawiewanie piasków na teren Olkusza pustynię całkowicie zalesiono. W 1992 r. znaczny areal lasów, mniej więcej na linii obecnego szlaku niebieskiego, uległ spaleniom. Pogorzelisko zalesiono; jednak las na pewnych obszarach nie w pełni się odrodził, a ślady pożaru są nadal widoczne. W 2012 r. kolejny pożar strawił około 50 ha lasu od strony zachodniej. Prace nad rekultywacją pogorzeliska nadal trwają (2014 r.).

Podążamy dalsze 400 m do najbliższego skrzyżowania, gdzie skręcamy w lewo, a następnie po 140 m (uwaga na znaki!) w prawo, tuż przed wejściem na drugą wydmy. Początkowo niewyraźna, piaszczysta droga prowadzi na północ-zachód u podnóża wydmy, którą porasta dość gęsty sosnowy młodnik. Po 450 m skręcamy w lewo w poprzeczną drogę, która prowadzi na zachód lekkimi zakrętami wśród różnych wiekowie sosnowych borów. Po prawej przeważnie - rozpościera się stary, świetlisty bór; z lewej - zwarte sosnowe młodniki. Po kilkuset m dostrzeżemy, iż droga prowadzi wzdłuż oddalonej o kilkadziesiąt m wysokiej wydmy, która praktycznie wyznacza naszą trasę, aż do osiągnięcia szutrowej drogi, tzw. „zachodniej”. Pamiętając o tym, po niespełna 1 km dochodzimy do rozwidlenia, gdzie wybieramy lewą odnogę, wzdłuż wydmy. Droga jest trawiasta, lecz o twardym podłożu; prowadzi średnim wiekowie borem sosnowym. Gdy zaczyna się od niej nieco oddalać wnet dojdziemy do wsp. szutrówki „zachodniej”, przy której znajdziemy ławy do odpoczynku (5,9 km).

Skręcamy w lewo, pokonujemy wydmy dochodząc po 400 m do skrzyżowania z szeroką, szutrową drogą. Po prawej - obecnie zalesiane pogorzelisko po pożarze zaistniałym w 2012 r. Na skrzyżowaniu szlak kieruje w prawo, a po 100 m - uwaga na znaki! - w lewo, w niepozorną ścieżkę dochodząc po kilkudziesięciu m do poprzecznej, piaszczystej przecinki. Skręcamy w prawo i wnet



Wśród sosnowych młodników – jeden z piaszczystych odcinków



Na trasie szlaku niebieskiego – średnicowego

w lewo podążając piaszczystym i szerokim duktem pomiędzy zwartymi sosnowymi młodnikami. Po 500 m od zejścia z szutrówki szlak doprowadza do skrzyżowania z podobną leśną przecinką (6,9 km) i szlaku niebieskiego „średnicowego”. Podążamy w prawo, na zach. analogiczną przecinką, następnie po 200 m w lewo, na południe, za szeroką leśną drogą (wizurą), wyraźniej już tu słyszac odgłosy pojazdów poruszających się Drogą Wojskową. Po około 350 m przekraczamy szosę i leśną ścieżką prowadzącą wzdłuż niej, obok leśnego szlabanu, dochodzimy po dalszych 250 m do placu postojowego na zakręcie Drogi Wojskowej (7,7 km).

SZLAK „ŚREDNICOWY”

Z opisanego wyżej skrzyżowania leśnych przecinek szlak niebieski prowadzi na wsch., analogicznie piaszczystą, lecz wąską, jakby alejką przez gęsty sosnowy młodnik. Gdy przecinka staje się szeroka wnet doprowadza do ściany sosnowego, bardzo zwartego sosnowego młodnika (400 m od skrzyżowania). Tu należy skręcić w prawo, między młodziutkie, rachityczne brzoźki, by po kilkunastu metrach wyjść na szeroką piaszczystą łacę, która dalej, jakby przechodzi w drogę. Charakterystycznymi w tym miejscu są podsadzenia wejmutek (sosny amerykańskiej). Wspomniana pseudo-droga kieruje w lewo, i pseudo-ścieżką przez sosnowy młodnik i wyprowadza do widocznej w prześwicie drzew szerokiej szutrowej drogi - „zachodniej”. Drogą tą podążamy na północ. 250 m, aż do wyraźnego wału z piasku po lewej stronie i ciągnącej się za nim piaszczystej drogi. Kierunek marszu winny tu wskazywać kierunkowskazy wystawione przy wytyczeniu szlaku w 2014 r. oraz ławy do odpoczynku na skrócie szlaku na wschód.

Piaszczysta droga prowadzi na wschód jakby nasypem - gróblą oddzielającym młody las po lewej od bardziej starszych drzewostanów po prawej. W szeregu miejscach omijamy wyrosłe na drodze - nasypie drzewa. Po około 1 km „nasyp” kończy się. Schodzimy w obniżenie, i okrążywszy od południa wydmy wał wracamy do poprzedniego kierunku marszu - na wschód. Odtąd należy bacznie śledzić znaki, gdyż szlak nieco meandrując prowadzi bezdrożami. Wokół rachityczne sosenki, zamierające brzoźki, porastające piaski płaty mchów, liczne odzinki popalonych drzew tworzą iście pustynny krajobraz, w którym łatwo się traci orientację. Po około 600 m dochodzimy do szpaleru brzoźek i ściany sosnowego młodnika rozciętego wąską przecinką, jakby ścieżką umożliwiającą jego przejście, i kontynuację marszu w obrany kierunek. Dalej teren jest podobnie mylny, lecz tu już raczej trudno pobyć. Do końca naszego szlaku przy szutrówce „wschodniej” i czerwonego szlaku Nordic Walking (2,6 km) pozostaje bowiem około 300 m.





SZLAKI ROWEROWE



Jedna z wiat na szlakach (tu w Podlesiu w okolicy Diablej Góry)

Szlak Kordonów Granicznych



Szlak Podlesia



Szlak „Okrężny Olkuski”





Dawna piaskownia

SZLAK KORDONÓW GRANICZNYCH

Opisana niżej trasa na terenie gminy Bukowno stanowi kolejny etap realizacji szerszej, wysuniętej kilka lat temu koncepcji stworzenia rowerowo-pieszego szlaku prowadzącego dawną granicę zaborów rosyjskiego i austriackiego z rejonu Krakowa, aż po Myślowice, gdzie także dochodziła granica zaboru pruskiego (tzw. trójkąt trzech cesarzy). W 2011 r. wytyczono pierwszy odcinek szlaku z Gorenic przez Niesułowice do miejsca zw. Ćwięk (dawnego kordonu) na granicy gmin Olkusz i Bukowno, który obecnie został przedłużony do węzła szlaków nad zalewem Sosina, na terenie Jaworzna. Prowadzi on wyłącznie drogami leśnymi - gruntowymi, w zachodniej części szutrowymi.

Klęska cesarza Napoleona I Bonapartego przekreśliła szanse na odzyskanie przez Polskę pełnej niepodległości. Obradujący w Wiedniu, od września 1814 r. do 9 czerwca 1815 r. kongres pokojowy (tzw. Kongres Wiedeński) przedstawiciele 16 państw dokonał nowego podziału Europy, w tym terytorium Polski. Powołane przez Napoleona w 1807 r. Księstwo Warszawskie podporządkowano Rosji, tworząc Królestwo Polskie (zw. Kongresowym), które wkrótce po powstaniu styczniowym w 1863 r. utraciło resztki ustalonej samodzielności i praktycznie zostało inkorporowane przez Rosję. Natomiast na południu z niewielkiej części terytorium Księstwa Warszawskiego, pomiędzy Krakowem a Trzebinia, Chrzanowem i Jaworzniem, utworzono Rzeczpospolitą Krakowską (Wolne Miasto Kraków), samodzielne i neutralne - aczkolwiek pod kuratelą Rosji, Prus i Austrii - państwo. Jego istnienie przekreśliło powstanie krakowskie w 1846 r., wymierzone jednocześnie przeciwko trzem zaborcom: Austrii, Prusom i Rosji. Rzeczpospolita Krakowska, na mocy układu zawartego 6 XI 1846 r. przez zaborcze mocarstwa, została wcielona do Cesarstwa Austriackiego (od 1867 r. Austro-Węgier), a jego dawna północna granica przez prawie 70 kolejnych lat utrzymywała podział polskich ziem. Podział ten, nawet po odzyskaniu przez Polskę niepodległości w 1918 r., pozostał trwały ślad - praktycznie po dzień dzisiejszy. Wszak obecna granica administracyjna między powiatami olkuskim a chrzanowskim (gminami Olkusz i Trzebinia) i miastem Jaworzno to dawna granica zaborów.

Granica była bardzo silnie strzeżona od strony rosyjskiej. W niewielkiej od siebie odległości Rosjanie wzniesli graniczne posterunki zwane kordonami, które obsadzano kozackimi oddziałami. Linie graniczne oznaczono widocznymi do dziś kamiennymi kopcami, zaś graniczny pas bronowano i częściowo zabezpieczano sznurem z dzwoneczkami. Mimo tego funkcjonował intratny przemyt towarów. Prawie w każdej wsi po obu stronach granicy można było znaleźć rodziny, niemal z pokolenia na pokolenie zajmujące się szmuglem, jaki i przerzutem ludzi, a zapewne także - w dobie powstania styczniowego - przeprowadzaniem przez kordony oddziałów ochotników, jak na interesującym nas terenie - oddziału płka Józefa Miniewskiego, który granicę przekraczał w nocy 3/4.05.1863 r. między kordonami Ćwięk i Podlesie. Powstańcy pierwotnie zamierzali to uczynić koło kordonu Kochman pod Goreniami. Jednak miejscowi przewodnicy ostrzegli, że posterunek ten został silnie obsadzony przez Kozaków. Marszrutę zmieniono, i dopiero pod wsią Podlesie naktięto się na rosyjski podjazd (dokładniej zob. Szlak Podlesia - opis potyczki).



Ćwięk – szlak czarny Podlesia **1,40 km** – szosa Bukowno-Trzebinia **3,25 km** – droga do Boru Biskupiego **5,90 km** – d. piaskownia (szlak Podlesia) **7,5 km** – przejazd kolejowy **12,05 km** – zalew Sosina **13,0 km**

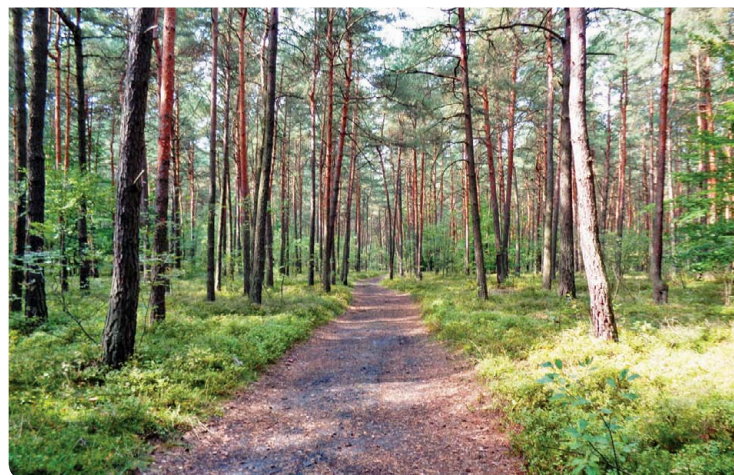
Z Bukowna na Ćwięk najlepiej dojechać rowerowymi szlakami: niebieskim (dalej opisanym), następnie od skrzyżowania „nad źródłem w Żuradzie” (z punktem wypoczynkowym) - szlakiem czarnym; łącznie 7,2 km licząc od mostu na Sztóle w ciągu ul. Mostowej w Bukownie. W miejscu zakrętu czarnego szlaku, przy którym znajdują drogowskazy i mapa zaczyna się wyznakowany kolorem niebieskim odcinek Szlaku Kordonów Granicznych prowadzący przez gminę Bukowno. Stąd minąwszy betonowy krzyż podążamy na południe 150 m do najbliższego skrzyżowania, przy którym znajduje się tablica informująca o kordonie Ćwięk. Zabudowania kordonu, po których nie ma dziś żadnego śladu, znajdowały się około 300 m stąd, na wschód. Natomiast za słupkiem z tablicą zachował się kamienny kopiec graniczny. Jednak omszały i zarosnięty jest trudny obecnie do zidentyfikowania



Ćwięk – charakterystyczny betonowy krzyż

Na skrzyżowaniu szlak kieruje w prawo - na zachód prowadząc graniczną drogą przez wysokopienny bór sosnowy z łanami borówki czarnej w runie. Droga ta nieznacznie opadając wydłużonymi terasami, prowadzi północnym stokiem Orlej Góry, jednego ze wzniesień określających mezoregion Pagórów Jaworznickich. Po około 1,1 km dojeżdżamy do przecinki pod linią wysokiego napięcia, a po dalszych niespełna 150 m do kolejnej, przy której zaczyna się czarny rowerowy Szlak Podlesia (1,40 km). Nie zmieniając kierunku szlak przecina skrzyżowanie podążając na zachód prostą leśną drogą - nadal drogą graniczną - zarówno w okresie zaborów, jak i obecnie między powiatami olkuskim i chrzanowskim. Przejeżdżamy przez niewielką wydmy, dalej przecinamy skrzyżowanie leśnych dróg, za którym na rozwidleniu kierujemy się lewą, mniej znaczną odnogą, nadal drogą graniczną. Na kolejnym rozwidleniu - przeciwnie - wybieramy prawą odnogę. Droga zaczyna się nieznacznie wznosić, a po pokonaniu wydmowego wału sprowadza do szosy Bukowno Podlesie - Trzebinia, na granicy gminy Bukowno (3,25 km). Tu, na niewielkiej przydrożnej polance znajduje się miejsce do odpoczynku oraz tablica informująca o kolejnym kordonie - Podlesie.

Kordon Podlesie znajdował się praktycznie na naszej dalszej trasie, około 200-300 m stąd nad dolinę Jaworzniaka. Pomiedzy tym kordonem, a Ćwiękiem, a więc na przebytym odcinku, w okre-



Rejon Podlesia – droga przez bór sosnowy





Piaskownia, widok z drogi na Bór

...sie powstania styczniowego, w nocy 3/4.05.1863 r. granicę przekraczał powstańczy oddział płka Józefa Miniewskiego, który rankiem 4.05. stoczył zwycięską potyczkę pod Podlesiem (więcej informacji - zob. Szlak Podlesia).

Po przecięciu szosy szlak kieruje prosto przez wysokopienny bór sosnowy, miejscami z podszycem złożonym z młodych drzew liściastych oraz krzewów, jak kalina czy bzy. Przejazd nie budzi wątpliwości, mimo iż droga meandruje prowadząc początkowo na płn.-zach., dalej na zach., następnie na płn.-zach., początkowo równoległe do widocznej miejscami w prześwicie drzew stromościennej doliny Jaworznika, którą biegła dawna granica między zaborami. Po około 800 m od szosy, na rozwidleniu - kierujemy się lewą odnogą. Wnet droga wykonuje na odcinku niespełna 100 m podwójny zakręt i wraca do poprzedniego kierunku na płn.-zach., następnie na zach. prowadząc przez wysokopienny bór sosnowy. Na kolejnym rozwidleniu, odległym o około 900 m od poprzedniego (4,95 km), jedziemy prosto, pokonując po około 500 m niewielką wydmę, a po dalszych 400 m osiągając szeroką, utwardzoną betonowymi płytami drogę z Boru Biskupiego do Jaworzna Ciężkowic (5,9 km) oraz zlokalizowane tu miejsce do odpoczynku z mapą oraz tablicą poświęconą kolejnemu kordonowi.

Kordon pod Borem Biskupim, który na mapach austriackich nie posiada nazwy znajdował się w odległości około 300 m stąd, mniej więcej przy opadającej do dawnej piaskowni drodze, którą prowadzi nasz szlak, jak i przebiega granica - dawna zaborów i współczesna między Bukownem a Jaworzniem. Od strony Boru zachowała się leśna droga, dojazdowa do kordonu, lecz tylko fragmentarycznie, gdyż okoliczne piaskownie spowodowały znaczne zmiany w terenie.



Droga przez dawną piaskownię (zbiornik „Bór”)

Opisaną betonową drogą prowadzą dwa szlaki: pieszy - niebieski oraz żółty - rowerowy. W kierunku północnym (na prawo) oba szlaki kończą się po 0,5 km przy pierwszych zabudowaniach Boru Biskupiego. Stąd dalej asfaltową ulicą można po 0,8 km dojechać do czarnego Szlaku Podlesia lub dalej 4,7 km szosą w rejon basenów w Bukownie (łącznie 6,0 km). W przeciwnym kierunku, jak opisywany szlak Kordonów Granicznych wspomniane szlaki doprowadzają do Jaworzna Ciężkowic - niebieski przez rezerwat „Dolina Żabnika” po 7,4 km, zaś żółty rowerowy skrajem piaskowni po 6,5 km (zob. dalej - propozycje powrotu do Bukowna).

Za widocznym zakrętem, nieco piaszczysta droga opada w obniżenie dawnej piaskowni, zwanej potocznie zbiornikiem „Bór” - początkowo bardzo łagodnie, a po około 300 m bardziej odczuwalnie. W sumie na dystansie 500 m tracimy prawie 26 m wysokości względnej. Po 600 m osiągamy skrzyżowanie, na którym szlaki niebieski i żółty odchodzą w lewo (6,5 km), zaś nasz szlak kieruje przeciwnie - w prawo. W tym też rejonie opuszczamy Pagóry Jaworzniackie wkraczając na obszar kolejnego mezoregionu Wyżyny Śląskiej - tj. Wyżyny Katowickiej.

Wyżyna Katowicka - jest środkowym mezoregionem Wyżyny Śląskiej, graniczącym od południa i wschodu z Pagórami Jaworzniackimi, a od północy z Garbem Tarnogórskim, i obejmującym głównie obszar Górnośląskiego Okręgu Przemysłowego, znacznie przekształcony przez górnictwo i przemysł. Podobnie zdegradowany krajobraz, poprzez eksploatację piasków obserwujemy tutaj - w południo-



Zalew Sosina

wo-wschodniej części tego mezoregionu. Wyżynę Katowicką budują węglonośne skały wieku karbońskiego, które od południa przykrywają wyspowo twory środkowotriasowe, rozdzielone kotlinami, zapadliskami, itp. wypełnionymi przez twory młodsze trzecio i czwartorzędowe.

Po skręceniu przez 1 km podążamy szeroką, utwardzoną drogą, aż do pierwszego skrzyżowania, przy którym zaczyna się czarny Szlak Podlesia. Tu skręcamy w lewo, jak leśna tabliczka „61 - dojazd pożarowy” i jedziemy nie zważając na poprzeczne dukty dobrą, szeroką i utwardzoną drogą wśród brzezin, następnie przez stosunkowo gęsty las mieszany. Po niespełna 1 km od Szlaku Podlesia - za przepustem na sporym, okolonym gęstą roślinnością potoku (8,45 km), droga skręca na północ, a następnie łukiem na północny-zachód lekko meandrując po lesie. Utrzymując ogólnie kierunek północno-zachodni po 700 m dojeżdżamy do poprzecznej, piaszczystej drogi, która po około 50 m przy leśnym słupku oddziałowym „127-117” - skręca w lewo, prosto na zach. Odtąd jej nawierzchnia jest utwardzona, nieco dalej rozwalcowanym kamieniem i szutrem. Po około 900 m droga łukiem zmienia kierunek na płn.-zach. Jedziemy prosto, nie zważając na prostopadłe skrzyżowania z mniej wyraźnymi drogami. Dopiero po 400 m od zmiany kierunku odchodząca z lewej szutrówka sygnalizuje, że 500 m dalej - szlak skręca w lewo, w analogiczną drogę (11,1 km). Podążamy nią prosto 500 m pod linią kolejową (bocznice do piaskowni), gdzie skręcamy w prawo, ponownie na płn.-zach. Na zakręcie - kolejna tablica informująca o kordonie „Leśnym”. Jej położenie jest symboliczne, bowiem kordon faktycznie znajdował się w odległości około 500 m na południowy-wschód.

Po dalszych 450 m szutrówka doprowadza do niestrzeżonego przejścia przez tory (12,05 km). Po jego przekroczeniu kierujemy się prosto, wąską, gruntową drogą, która skrajem zarośniętej tra-



wami poręby doprowadza do szutrówki o charakterystycznej, żółtawej nawierzchni. Drogę tę szlak opuszcza po 250 m, na jej zakręcie, i kieruje prosto, wspólnie z dochodzącym tu z Ciężkowic czerwonym szlakiem rowerowym. Szeroka, miejscami błotnista leśna ścieżka po 350 m doprowadza do węzła szlaków nad zalewem Sosina (13,0 km).

Zalew Sosina utworzono na przełomie lat 60. i 70. XX w. w dawnym wyrobisku piasku podsadzkowego, a następnie powiększono w l. 80. do powierzchni 50 ha i zagospodarowano rekreacyjnie (ośrodki sportów wodnych, kąpieliska, zaplecze noclegowo-gastronomiczne, itp.). Zalew można objechać korzystając z tut. okrężnego szlaku zielonego o dł. 5,1 km.

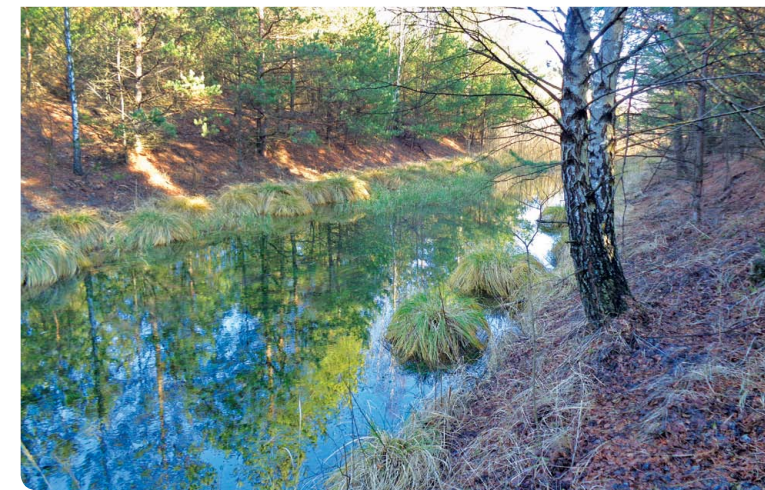


Nad zalewem Sosina

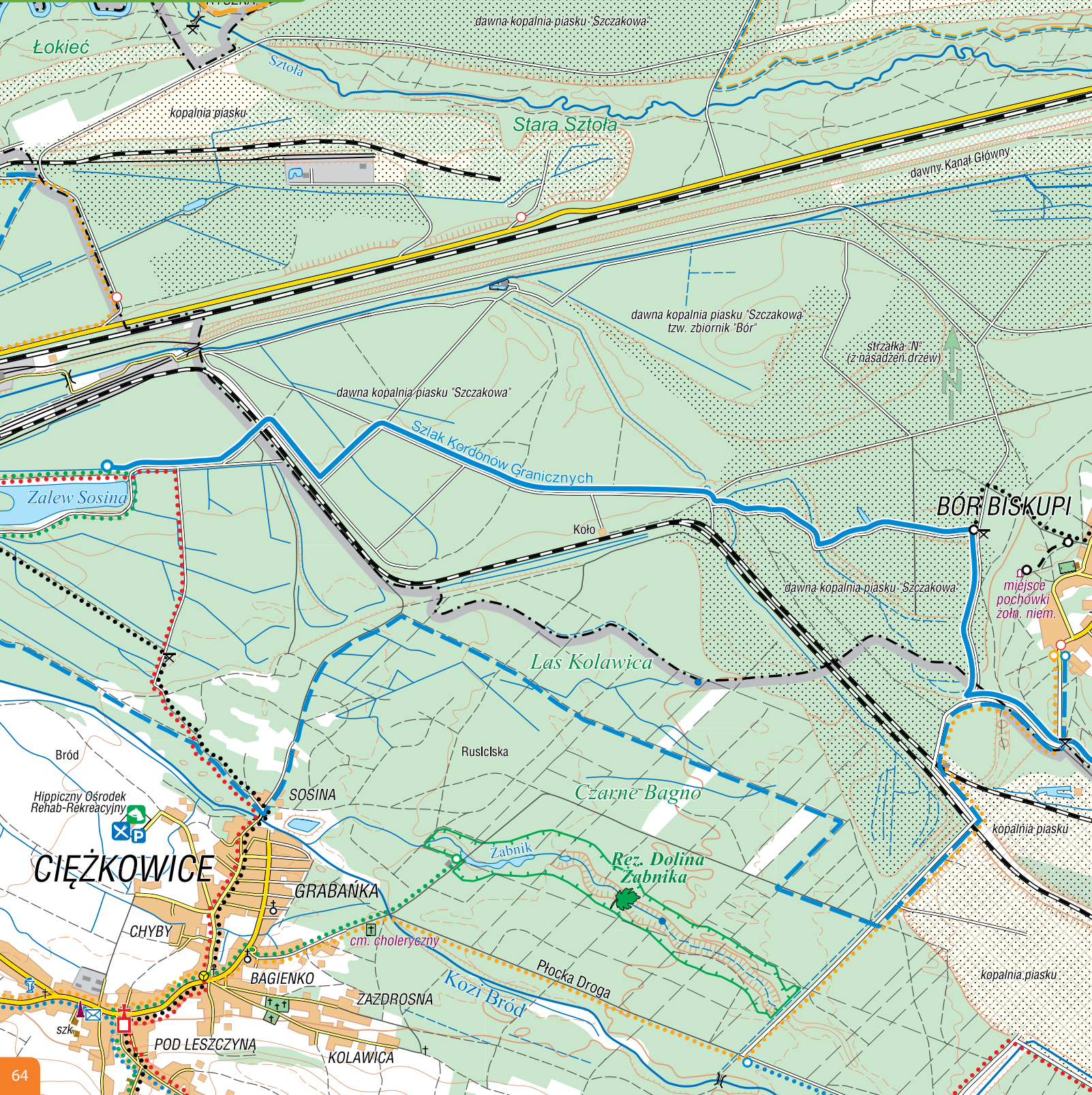
Znad zalewu Sosina można powrócić do Bukowna dwiema trasami:

- korzystając ze wspomnianego uprzednio szlaku czerwonego, który prowadzi do centrum Ciężkowic, skąd dalej szlakiem żółtym dojeżdżamy do Szlaku Kordonów Granicznych i Boru Biskupiego - 10,7 km. Dalej do Bukowna, w rejon basenów, jak w opisie wyżej 6,0 km. Alternatywnie można do Ciężkowic dojechać znad zalewu Sosina szlakiem czarnym, tj. trasą dłuższą o ponad 2,5 km.

- nieznakowaną, północną stroną dawnej piaskowni „Bór”. W tym celu wracamy do opisanego wyżej przejazdu kolejowego, za którym kierujemy się przeciwnie niż Szlak Kordonów Granicznych, to jest w lewo, na północ 500 m, do skrzyżowania z poprzeczną drogą. Skręcamy tu w prawo, i po kilkudziesięciu m, na rozwidleniu pod linią wysokiego napięcia jedziemy prosto, praktycznie równoległe do biegnącego obok kanału. Po 1,7 km, za skrzyżowaniem z drogą od prawej - nasza droga zakręca w lewo, pokonuje niewielką wyniosłość, skąd widoczny jest zbiornik wody z towarzyszącymi mu zabudowaniami hydrotechnicznymi. Na jego wysokości droga skręca w prawo, po dalszych 250 m w lewo i ponownie po 350 m w prawo doprowadzając do malowniczego kanału, o brzegach porośniętych kępami turzyc, z licznymi śladami bytowania bobrów. Wzdłuż kanału jedziemy ponad 1 km, a gdy droga oddali się od niego, po 300 m przecinamy skrzyżowanie leśnych dróg i po niespełna 1 km dojeżdżamy do kolejnego. Tu należy skręcić w lewo (na północny-wschód), a po 150 m na kolejnym skrzyżowaniu - w prawo. Szutrowo-piaszczystą drogą dojeżdżamy po niespełna 1 km do szosy Bór - Bukowno. Znad zalewu Sosina - 7,4 km; od przejazdu kolejowego 6,4 km. Dalej do Bukowna (rejon basenów) najwygodniej dojechać szosą (3,7 km), z której roztaczają się widoki na obie piaskownie („Bór” i „Podlesie”) oraz w perspektywie na wyniosłość Diablej Góry i Stoskowej Góry. Łączna trasa liczy 11,1 km. Zob. także - propozycje tras rowerowych.



W drodze powrotnej znad Sosiny - nad kanałem





Widok na piaskownię z drogi Przeń – Podlesia

SZLAK PODLESIA

Stanowi alternatywną trasę w odniesieniu do odcinka Szlaku Kordonów Granicznych i wraz z nim tworzy pętlę o długości niespełna 12 km. Jest łatwy technicznie, za wyjątkiem odcinka wyjazdu z d. piaskowni „Bór”. Prowadzi głównie drogami leśnymi, a tylko na odcinku 2 km asfaltowymi. Z Bukowna najkrótszy dojazd do szlaku - ul. Mostową i szosą do Trzebini (3,5 km), którą przez 2,2 km prowadzi niebieski szlak rowerowy wokół Olkusza; dalej bez szlaku do Podlesia 1,3 km.

- D. piaskownia (zbiornik „Bór”) przy Szlaku Kordonów Granicznych – Bukowno Bór Biskupi 1,0 km
- Bukowno Podlesia 3,9 km – Szlak Kordonów Granicznych 5,7 km

Początek szlaku – na obszarze d. piaskowni „Bór”, w miejscu skrzyżowania Szlaku Kordonów Granicznych na zachód (zob. opis Szlaku Kordonów Granicznych). Stąd podążamy prosto na północ 250 m, do najbliższego skrzyżowania, na którym skręcamy w prawo, w szutrową drogę prowadzącą początkowo przez dość rzadki las mieszany. Po kolejnych 250 m, za przecinką, droga lekko kieruje w prawo. Las gęstnieje, a warstwa podszytu jest bogatsza, bardziej zwarta. Droga zaczyna się wznosić prowadząc wykopem, zaś jej nawierzchnia nosi ślady dawnego utwardzenia kamieniem. Po około 400 m - wypłaszcza się, nieznacznie łukiem skręcając w lewo i ponownie lekko się wznosi. Gdy las rzadnie, po około 500 m od skrzyżowania mijamy tablicę informującą o znajdującym się w pobliżu dawnym miejscu pochówku żołnierzy niemieckich.

W tym rejonie lasu pochowano 33 żołnierzy niemieckich poległych podczas walk o wyzwolenie Bukowna prowadzonych przed 21 stycznia 1945 r. przez jednostki Armii Czerwonej ze stanu 43 Korpus Armijny 59 Armii wchodzącej w skład I Frontu Ukraińskiego. W sierpniu 2005 r. dokonano ekshumacji szczątków poległych, które następnie przeniesiono na cmentarz żołnierzy niemieckich w Siemianowicach Śląskich.

Po niespełna 200 m dojeżdżamy na skraj lasu, i do asfaltu w Borze - naprzeciwko tamt. kościoła Tu skręcamy w lewo na asfalt (0,95 km). Opisany odcinek szlaku jest najtrudniejszy na całej trasie. Na dystansie 700 m pokonujemy 25 m wysokości względnej.



Bór Biskupi – kościół

Bór Biskupi – dziś część miasta Bukowno, pierwotnie wieś, wzmiankowana po raz pierwszy w 1645 r., w składzie należącego do biskupów krakowskich klucza sławkowskiego, który uległ sekularyzacji w 1790 r. Odtąd Bór Biskupi stanowił wieś rządową.



Droga Przeń – Podlesia

Po skręcie - mijamy wzniesiony w latach 80. XX w. kościół pw. MB Wspomożenia Wiernych, przy którym widoczny jest pomnik upamiętniający pacyfikację Boru w 1944 r.

W okresie okupacji niemieckiej - już od 1940 r. szereg mieszkańców Boru zaangażowało się w działalność konspiracyjną. W 1942 r. zawiązała się grupa partyzancka, na bazie której latem 1944 r. sformowano pod dowództwem ppor. Rutkowskiego „Boruty” 3. kompanię Oddziału Rozpoznawczego 23. Dywizji Piechoty AK. Kompania odbywająca przeszkolenie w okolicznych lasach w okresie 9-11 września 1944 r. została okrążona przez Niemców i rozproszona. M.in. poległ wówczas prowadzący szkolenie dowódca Kedywu Śląskiego Okręgu AK mjr Jerzy Stolarzki „Konrad”. Niemcy ponowili działania 24 XI 1944 r. dokonując pacyfikacji wsi, podczas której rozstrzelali po lasach 14 mieszkańców; pozostałych mężczyzn spędzonych przed pluton egzekucyjny z nieustalonych przyczyn puścili wolno.

Droga prowadzi lekko pod górę, do skrzyżowania z drogą główną (ul. Wiejska), które osiągamy po 200 m podążając dalsze 300 m do następnego skrzyżowania, gdzie skręcamy za drogowskazem na Przeń (1,45 km).

Stąd prosto szosą (ul. Borowska) do Bukowna, w rejon basenu - 4,5 km.

Jedziemy asfaltem około 400 m przez las, i kolejne 400 m pomiędzy zabudowaniami Przenia, a następnie ponownie przez las szutrowo-gruntową drogą, która po około 600 m biegnie granią dawnej, obecnie zrehabilitowanej piaskowni. W prześwicie drzew odsłania się widok na przeciwległe (północne) zbocze piaskowni, a także na kulminacje Diabli i Stoskowej Góry. Po dalszych około 300 m droga wyprowadza na skrzyżowanie kilku leśnych dróg, przy którym usytuowano ławę do odpoczynku. Podążamy dalej - na południowy-wschód, a po około 350 m od widocznego po lewej ujęcia wody obszernym łukiem na wschód i dojeżdżamy do szosy Bukowno-Trzebinia (3,95 km).

Stąd szosą 1,3 km do rowerowego szlaku niebieskiego wokół Olkusza, którym do Bukowna w rejon basenu dalsze 4,3 km.

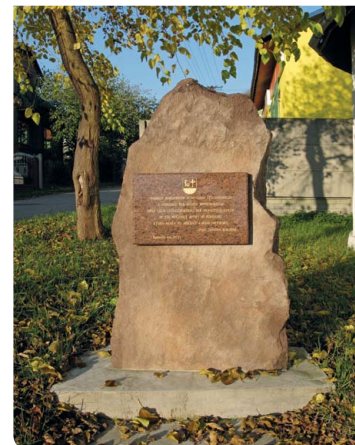
Wyjeżdżamy na szosę, którą opuszczamy po 250 m, na jej ostrym zakręcie w prawo podążając wśród zwartej zabudowy Podlesia (ul. Ogrodowa). Po niespełna 200 m mijamy skrzyżowanie z odchodzącą od lewej boczną drogą, przy której



Podlesia – kapliczka



w odległości około 100 m znajduje się stara domkowa kapliczka wzniesiona, wg miejscowych przekazów w 1914 r. w związku z 50 rocznicą wybuchu powstania styczniowego 1863 r. Do tradycji tej nawiązano w 150 rocznicę, odsłaniając przy kapliczce 11 V 2013 r. głaz z tablicą upamiętniającą zwycięską potyczkę stoczoną pod Podlesiem 4 V 1863 r. z wojskiem rosyjskim przez powstańczy oddział pod dowództwem płka Józefa Miniewskiego. Bitwa rozegrała się kilkaset m stąd, na skraju widocznego od północnego-wschodu lasu.



Podlesia – obelisk

Dowodzony przez płka Józefa Miniewskiego oddział, który liczył 300-600 ochotników (wg różnych źródeł) wyruszył z Krakowa w dniu 2 V 1863 r. do Krzeszowic, gdzie został uformowany i zaopatrzony w broń. W jego składzie znalazła się 30-osobowa grupa Legii Cudzoziemskiej pod dowództwem płka Francesco Nullo, a także kompania tzw. żuwawów śmierci. Była to ostatnia kompania z zawiązanych z początkiem powstania doborowych, dobrze wyposażonych i wyszkolonych oddziałów wyróżniających się charakterystycznym czarnym umundurowaniem z białym kryżem na kamizelkach. Z Krzeszowic, w następnym dniu powstańcy skierowali się nad granicę austriacko-rosyjską przekraczając ją nocą pomiędzy kordonami (granicznymi posterunkami) Ćwięk i Podlesia, i świtem 4 V zatrzymali się pod Podlesiem. Po starciu około godziny 8.30 z rosyjskim podjazdem, który wycofał się, powstańcy zajęli pozycje w lesie, na stoku wzniesienia, gdzie o godz. 14 zostali zaatakowani przez przybyłe z Olkusza wojsko, które próbowało ich okrążyć. Manewr ten przekreślił atak na środek rosyjskiej kolumny piechoty, a ostatecznie podjęta około godz. 17 brawurowa szarża, ostatecznie w powstaniu, kompanii żuwawów śmierci. Zwycięstwo okazało się krótkotrwałe. Wysłana na rekonesans 2 kompania żuwawów zdezerterowała uciekając do Krakowa, zaś w dniu następnym pod Krzykawką, 5 V 1863 r. między godz. 3 a 4 rano oddział został zaatakowany i rozproszony przez przybyłe z Olkusza rosyjskie oddziały. W boju poległ wówczas płk. Francesco Nullo, jak również ostatni pozostali przy oddziale żuawów śmierci.

Zaraz za skrzyżowaniem mijamy oddalony nieco od drogi nowy kościół (formalnie kaplicę) pw. NMP Częstochowskiej, którą wzniesiono w latach 1991 - 96. Po dalszych 600 m jazdy przez Podlesie wkraczamy w las i wnet wybieramy na rozwidleniu gruntowych dróg odbiegającą w prawo, mniej znaczną drogę. Kolejne rozejście dróg napotkamy po dalszych 100 m. I tu też kierujemy się w prawo. Natomiast na następnym rozejściu dróg, po około 150 m, jedziemy prosto - lewą odnogą, jak sugeruje bardziej wyraźna droga, która dalej meandruje, lecz już bez żadnych rozwidleń czy skrzyżowań doprowadzając po 400 m do przecinki pod linią wysokiego napięcia i dalej do drogi, którą prowadzi Szlak Kordonów Granicznych (5,75 km).



Widok na Diabłą z drogi Przeń – Podlesia



Na szlaku za Starczynowem

SZLAK „OKRĘŻNY OLKUSKI”

Liczący 38 km szlak prowadzi z Rabsztyna przez Troks, Zimnodół, Żuradę, Bukowno do Olkusza, gdzie kończy się przy pl. Skwer, u wejścia na estakadę nad torami kolejowymi. Przez gminę Bukowno przebiega na dystansie około 8,5 km, zapewniając połączenie z innymi szlakami rowerowymi w rejonie Olkusza, w tym z Jurajskim Rowerowym Szlakiem Orlich Gniazd, głównym szlakiem Wyżyny Krakowsko-Częstochowskiej. Poniżej zaprezentowano krótszą wersję szlaku - okrężną dla wyruszających z Bukowna, o długości 17,1 km oraz nieco dłuższy wariant przez Żuradę o dł. 19,5 km. Opisana trasa prowadzi głównie zamkniętymi dla ruchu kołowego drogami leśnymi, lecz o twardych nawierzchniach szutrowo-gruntowych i gruntowych.

Bukowno (ul. Spacerowa - Dom Turysty „Tramp”) – Starczynów **0,7 km** – droga szutrowa „zachodnia” **1,8 km** – droga szutrowa „wschodnia” **4,4 km** – Droga Wojskowa **6,8 km** – droga z Żurady **8,8 km** – Szlak Kordonów Granicznych **9,0 km** – skrzyżowanie „nad źródłem w Żuradzie” **10,1 km** – szosa Bukowno-Trzebinia **13,3 km** – Bukowno, most na Sztole **15,5 km** – Bukowno, zamknięcie pętli **17,1 km**

Wyruszamy z ul. Spacerowej, spod Domu Turysty „Tramp” (tablica z dokładną mapą okolicy) - na północ, by po około 100 m skręcić w prawo, na most na Babie, za którym w lewo, w ul. Młyńską. Uwaga! - wjazd na drogę z pierwszeństwem przejazdu. Ruchliwą ul. Młyńską, stanowiącą przedłużenie szosy Olkusz - Bukowno, tzw. Drogi Wojskowej szlak prowadzi 600 m, do najbliższego skrzyżowania, na którym kieruje w prawo, w ul. Leśną, która prowadzi pośród niskiej - wiejskiej zabudowy Starczynowa.

Starczynów – patrząc historycznie, to tak winno nazywać się dzisiejsze Bukowno, które faktycznie powstało na gruntach Starczynowa, co potwierdzają mapy jeszcze z lat 30. XX w. Starczynów może przede wszystkim szczyć się faktem uzyskania w 1554 r. praw miejskich, niestety niezrealizowanych, a także swoją industrialną przeszłością. Po raz pierwszy wieś Starczynów została wymieniona w 1402 r., kiedy to nabyła ją rada królewskiego miasta Olkusza od niejakiego Rafała, rycerza z Michowa. Z okresu XV w. pochodzą też pierwsze wzmianki o wydobyciu i przetwórstwie na jej terenie rud ołowiu. W następnym stuleciu Starczynów staje się osadą przemysłową - m.in. w 1524 r. mieszczanin krakowski Piotr Kaufman otrzymał królewski



Wrzosa w rejonie ul. Leśnej



przywilej na założenie tu pierwszej w Koronie manufaktury przetwórstwa metali, w 1548 r. rozpoczęto budowę sztolni Starczynowskiej (zob. Szlak Sztoły), w 1555 r. żupnik olkuski Jost Decjusz (młodszy) uzyskał zgodę na budowę huty wytapiającej kruszcze, a w 1565 r. założona zostaje papiernia. Mimo tego Starczynów nie rozwinął się i całkowicie podupadł w kolejnych stuleciach. Nie powiodły się podejmowane z początkiem XIX w. próby reaktywowania (osuszenia) tutaj kopalni celem pozyskania galmanu, z którego wówczas rozpoczęto wytapianie cynku. Jedynie w 1823 r. w rejonie dzisiejszej dzielnicy Skalka otwarto kopalnię galmanu „Jerzy”. Na tym obszarze wydobywanie prowadzono jeszcze w I. 20. XX w., w kopalni „Bory”, która znajdowała się w okolicy dzisiejszego Urzędu Miasta.

Po około 100 m nie zmieniając kierunku przecinamy skrzyżowanie i ul. Sosnową, która łukiem skręca w lewo, wjeżdżamy po niespełna 1 km w las. Prowadząca na wschód, utwardzona droga po niespełna 250 m doprowadza do szerokiej szutrowej drogi (1,8 km). Można nią po około 1,5 km dojechać do Drogi Wojskowej, w pobliżu jej zakola dokładnie opisanego przy Szlakach Doliny Sztoły oraz Pustyni Starczynowskiej. Nie zmieniając kierunku po niespełna 100 m, na rozwidleniu szlak, prowadzi lewą odnogą drogi, która przyjmuje kierunek północno-wschodni prowadząc przez tereny wydymowe porośnięte sosnowymi borami. Po prawie 2 km gruntowa, miejscami szutrowa lub nieco kamienista droga zmienia kierunek na południowo-wschodni. Od tego miejsca po około 500 m dojeżdżamy do skrzyżowania z odchodzącą od prawej szeroką szutrowką – „wschodnią” (4,4 km). Tu opuszczamy szlak, który stąd prowadzi do ul. Mazaniec w Olkuszu i dalej



Widok Olkusza z „szutrówki wschodniej”

do centrum miasta, gdzie kończy po 3,1 km przy pl. Skwer, u wejścia na estakadę nad torami, przy przebiegającym tamtędy Jurajskim Szlakiem Rowerowym Orlich Gniazd.

Na opisanym skrzyżowaniu już nie oznakowana trasa kieruje w prawo, szeroką szutrową drogą, która początkowo meandrując prowadzi przez niespełna 800 m na południowy-zachód zmieniając następnie kierunek na południowy. Około 400 m dalej przecinamy skrzyżowanie z poprzeczną drogą, a po kolejnych 300 m, następnie (5,9 km), na którym dołączają czerwone znaki Nordic Walking (zob. szlak Pustyni Starczynowskiej). Tu też wybierając niżej opisany dłuższy wariant przez Żuradę należy skręcić w lewo. Jedziemy jednak dalej prosto na południe. Droga zaczyna lekko wznosić się, a po 0,5 km opada w obniżeniu Pustyni Starczynowskiej (szlak niebieski Nordic Walking) i ponownie wyprowadza na wyniosłość, do Drogi Wojskowej (6,8 km). Na tym, liczącym 0,9 km, odcinku pokonujemy około 30 m wysokości względnej. Po przekroczeniu Drogi Wojskowej znaki Nordic Walking odchodzą w prawo, zaś nasza trasa prowadzi prosto na południe przez 2 km, przecinając kilka skrzyżowań leśnych dróg. Po 100 m pokonujemy dalsze, niewielkie przewyższenie, z którego widoczne jest kolejne, praktycznie najwyższe na naszej trasie. Osiągnąwszy jego kulminację (367,0 m n.p.m.) w odległości 800 m od Drogi Wojskowej spokojnie, praktycznie bez deniwelacji dojeżdżamy do obszernej, już obsadzonej porębą i przebiegającej skośnie drogi, tzw. Kamiennej Drogi, którą prowadzi z Żurady nasz niebieski szlak (8,8 km). Niestety jednak na ostatnich 500 m nawierzchnia drogi jest gruntowa, a miejscami piaszczysta, co nieco utrudnia przejazd.



Szutrowka wschodnia

Wariant dłuższy – przez Żuradę. I tak, na opisanym wyżej skrzyżowaniu, na którym docho-
dzą znaki Nordic Walking skręcamy w lewo, podążając na prosto na wschód dobrą szutrowką.
Po niespełna 1 km droga wyraźnie skręca w prawo doprowadzając po 400 m do ruchliwej Drogi
Wojskowej, którą w lewo, nieco pod górę podjeżdżamy 300 m do skrzyżowania z drogą do Żurady.
Wnet wjeżdżamy w zwartą zabudowę wsi mijając po 850 m tutaj szkołę. U wejścia do budynku znaj-
duje się głaz upamiętniający zestrzelenie nad wsią w dniu 1.09.1939 r. niemieckich bombowców.

*Żurada wzmiankowana po raz pierwszy w 1387 r. wraz ze Starczynowem została w 1402 r.
nabyta przez rajców olkuskich od rycerza Rafała z Michowa. Odtąd, aż po czasy najnowsze
stanowiła własność królewskiego miasta Olkusza i była, z różnych względów, ustawicznie
wydzierżawiana.*

*Świtem 1.09.1939 r. nad Żuradą Władysław Gnyś (1910-2000) – wówczas ppor., pilot
polskiego myśliwca P-11c ze stacjonującej w Balicach pod Krakowem 121 Eskadry 2 Pułku
Lotniczego dokonał zestrzelenia dwóch niemieckich bombowców „Dornier” wracających z bom-
bardowania lotniska Rakowice w Krakowie. Były to pierwsze niemieckie samoloty zniszczone
podczas II wojny światowej. Fakt ten dokumentuje tablica umieszczona na odsloniętym w 1995 r.
pamiątkowym głazie, a także nadanie rok później tutaj szkole imienia Władysława Gnysia, kpt.
w momencie zakończenia wojny i awansowanego w stanie spoczynku do stopnia ppłk.*

W rejonie szkoły rozpoczyna się prawie 800-metrowy podjazd (około 20 m wysokości względnej)
na przewyższenie, jakie tworzy zachodni skłon wzgórza Wójtowka. W tym rejonie, na zachodnim
skraju zabudowań, spadły zestrzelone niemieckie samoloty. Pokonawszy podjazd trasa bez żad-
nych utrudnień trasa doprowadza do pętli auto-
busowej w Żuradzie (wiata turystyczna), gdzie
od wschodu dochodzi niebieski szlak rowerowy,
wyznaczający dalszą trasę do Bukowna. Szlakiem
tym, prowadzącą przez las szeroką szutrową, od-
cinkowo kamienistą i piaszczystą drogą, zwaną
Kamienną dojeżdżamy po 1,2 km do obszernej
poręby, której zachodnim skrajem dochodzi opi-
sywana wyżej trasa (z Bukowna 11,2 km).



Kapliczka przy drodze do Olkusza

Podążamy Kamienną Drogą za znakami nie-
bieskimi, do których po 250 m, na jej zakręcie na
północny-zachód, dochodzą czarne znaki Szlaku
Kordonów Granicznych. Oba szlaki prowadzą
wspólnie 1 km do miejsca z wiatą turystyczną zwa-
nego „nad źródłem w Żuradzie”, gdzie oba szlaki
się rozdzielają (10,1 km). Tu też rozpoczyna się
zielony szlak rowerowy, o dł. 0,5 km, umożliwia-
jący dojazd nad główne źródło Sztoly określane,



jako źródło w Żuradzie, o którym
szersze informacje zawarto w opi-
sie Szlaku Doliny Sztoly. Źródło jest
malowniczo położone w głębokiej
i stromościennej w tym rejonie do-
linie, co wymaga prowadzenia ro-
weru na ostatnim, kilkudziesięciu
metrowym odcinku szlaku. Zejście
ułatwią schodki wybudowane na
najbardziej stromych fragmentach
zbozca.

Podążamy dalej Kamienną
Drogą, która po około 650 m zmie-
nia kierunek na północno-zachod-
ni prowadząc przeważnie przez las
mieszany, miejscami buczyny, kotli-
ną między wapiennymi (triasowymi) wzniesieniami Pagórów Jaworzniczkich. Po 2,3 km od opisanego
wyżej węzła „nad źródłem w Żuradzie” mijamy szlaban koło dawnej leśniczówki „Wapiennik”, a 200 m
drugą przecinkę pod linią wysokiego napięcia, którą prowadzi spacerowy Szlak Diablej Góry.



Węzeł szlaków – nad źródłem w Żuradzie

*Szlak Diablej Góry - w kierunku południowym, tj. Diablej Góry jest przejezdny rowerem; trasę
leśnymi drogami przedłużymy w ten sposób o 3,9 km. W przeciwnym północnym kierunku, tj. zale-
wu Leśny Dwór napotkamy piaszczyste bezdroża, gdzie nawet prowadzenie roweru będzie nader
uciążliwe.*

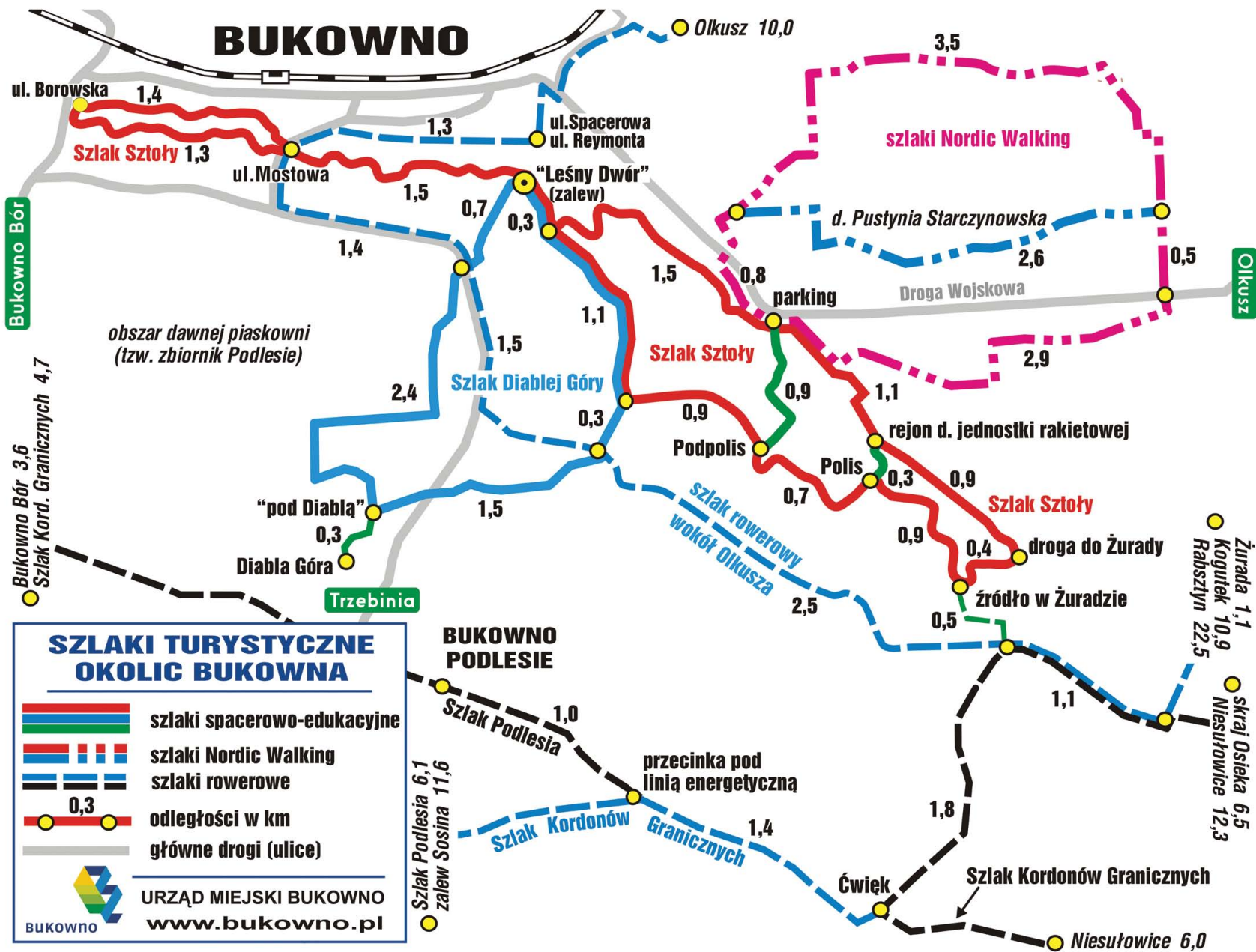
Za dawną leśniczówką „Wapiennik” droga zaczyna nieznacznie opadać, i po 700 m od skrzy-
żowania ze Szlakiem Diablej Góry doprowadza do szosy Bukowno - Trzebinia (13,3 km), którą do-
jedziemy, aż do Bukowna. Szosa od wschodu i północy okrąży obszar dawnej piaszkowni, zwanej
zbiornikiem „Podlesie” , bliżej opisaną przy trasie Diablej Góry. Tymczasem skręcamy w prawo,
pokonujemy niewielki wydmowy garb osiągając po 800 m miejsce do odpoczynku przy dawnej
drodce wjazdowej do piaszkowni oraz dochodzący tu spod Diablej Góry wspomniany szlak spacero-
wy. Szlak ten nieco dalej opuszcza szosę sprowadzając piaszczystymi duktami w dolinę Sztoly, nad
zalew „Leśny Dwór”. Wnet szosa skręca. Mijamy zakłady „Schneider Electric” produkujące wyłącz-
niki i rozłączniki aparatury niskich napięć, i na skrzyżowaniu kierujemy się w prawo, zjeżdżając do
mostu na Sztole w Bukownie (15,5 km).

*Ze skrzyżowania warto podjechać prosto 150 m na przydrożny, urządzony turystycznie parking,
z którego roztacza się rozległy widok na piaszkownię „Podlesie”.*

Wypoczynek można również zaplanować na kolejnym urządzonym turystycznie parkingu przy
Sztole, do którego prowadzi oznakowany zjazd tuż przez mostem. Po przekroczeniu mostu szlak
prowadzi ulicami Bukowna: Mostową, ul. Reymonta (parking przy Ośrodku Sportu i Rekreacji) do
ul. Spacerowej, gdzie zamykamy pętlę naszej wycieczki (17,1 km).



Na szlaku



Dobre powiązanie szlaków Bukowna oraz sąsiedniego Olkusza, a także liczne mapki i drogowskazy roztawione w obu gminach na szlakach zapewniają bezpieczne poruszanie się po rozległym kompleksie leśnym pomiędzy Bukownem - Olkuszem a Trzebiną, jak też dowolny wybór trasy. Przejazd urozmaicają liczne tablice o charakterze edukacyjnym, zwłaszcza na Szlaku Kordonów Granicznych, a szereg wyposażonych w lawy, stoły czy wiaty punktów postojowych stwarza dogodne warunki wycieczkowania. Poniżej przedstawiamy propozycje tras przy wykorzystaniu istniejących szlaków (także pieszych), a także możliwości ich skrócenia czy modyfikacji. Przypomnijmy, że takie również takie możliwości przedstawiono przy opisie głównych szlaków gminy Bukowno tj. niebieskiego Szlaku Kordonów Granicznych oraz Szlaku Podlesia.



Na szlaku

1. Bukowno - jak opis trasy szlakiem „okrężnym-olkuskim” - Żurada pętla autobusowa 10,0 km - stąd szlakiem niebieskim „okrężnym - olkuskim” : Witeradów 14,7 - Zimnodół 17,0 km - dalej czerwonym Jurajskim Szlakiem Orlich Gniazd do szlaku pomarańczowego 19,6 km, którym do skrzyżowania w lesie zwanego „pod Osiekiem” 21,7 km - dalej szlakiem czarnym Kordonów Granicznych: Gorenice 23,2 km - Niesułowice 27,8 km - Ćwięk 33,8 km - węzeł „nad źródłem w Żuradzie” 35,6 km. Powrót do Bukowna, jak opis trasy szlakiem „okrężnym-olkuskim” 42,6 km.

Trasa poza drogami kołowymi, poza krótkim przejazdem przez Zimnodół i Gorenice, prowadząca od Żurady widokowymi wierzchołkami, zaś w południowym odcinku lasami. Może być dowolnie modyfikowana - np. przejazd ze skrzyżowania pod Osiekiem szlakiem czarnym do węzła „nad źródłem w Żuradzie” liczy 7,3 km (z Bukowna 29,0 km), co łącznie skracą pętlę do 36,0 km.

2. Bukowno - przejazd szosą (ul. Borowska) przez Bór Biskupi do szlaku niebieskiego Kordonów Granicznych 6,0 km; dalej szlakiem żółtym UM Jaworzno do szlaku niebieskiego 9,2 km, którym po 1 km dojazd do okrężnego szlaku czerwonego UM Trzebinia 10,2 km. Szlakiem tym na północ: Gaj 12,7 km - szosa Bukowno-Trzebinia 15,1 km - rejon ośrodka wypoczynkowego „Kozi Bród” 17,4 km (do ośrodka około 200 m) - Płoki sanktuarium 20,7 km; stąd szlakiem pomarańczowym



Widok na Diabłą Górę z drogi do Boru Biskupiego

Złamana 24,0 km, następnie czarnym szlakiem Kordonów Granicznych na Ćwięk 26,2 km. Do Bukowna powrót alternatywnie - do wyboru: - czarnym szlakiem do węzła „nad źródłem w Żuradzie” 28,0 km i dalszy przejazd, jak opis szlaku niebieskiego „okrężnego - olkuskiego” do Bukowna 35,0 km - lub szlakiem niebieskim Kordonów Granicznych, dalej czarnym Podlesia do Podlesia 29,4 km, następnie 1,3 km szosą do wsp. szlaku niebieskiego „okrężnego - olkuskiego”, którym dojazd do mostu na Sztole 32,9 km. Trasę można skrócić o 10,8 km (do 22,1 km) opuszczając szlak czerwony na szosie Bukowno-Trzebinia, i jadąc przez Podlesia.

Trasa w części zachodniej prowadzi po terenach dawnych piaszkowni, obecnie praktycznie zalesionych, zaś w części zachodniej lasami. Dominują drogi leśne - zamknięte dla ruchu, jakkolwiek nie unikniemy dróg kołowych - przejazdu szosami Bukowno-Trzebinia (ok. 2 km) oraz Czyżówka - Płoki (łącznie około 2,5 km). Na trasie warto odwiedzić ośrodek rekreacyjno-wypoczynkowy „Kozi Bród” usytuowany w cieniu chłodni kominowych elektrowni „Siersza” (ich widok będzie punktem odniesienia praktycznie na większości trasy) oraz sanktuarium maryjne w Płokach, w którym obiektem czci wiernych pozostaje XV-wieczny obraz Matki Bożej. Nieco dalej, przy szlaku pomarańczowym zwróćmy uwagę na pozostałości huty z 2 poł. XIX w., pierwotnie żelaza, później galmanu. Natomiast po dojeździe do szlaku czarnego na Złamanej warto podejść 350 m dalej do miejsca wypoczynkowego, przy którym znajduje się tablica informacyjna o istniejącym tu w okresie zaborów kordonie „Złamana”.



Buczyna jesienią

3. Bukowno (most na Babie u krańca ul. Spacerowej) - drogą wzdłuż d. ośrodka Leśny Dwór, dalej Szlakiem Sztoly: parking na zakolu Drogi Wojskowej 1,8 km - d. jednostka raketowa - szlak zielony, którym zjazd do przysiółka Polis 3,1 km. Stąd szlakiem Doliny Sztoly na zachód do szlaku niebieskiego Diabłej Góry 4,7 km, którym do jego skrętu pod Diabłą Górą 6,5 km. Stąd bez znaków prosto 0,8 km do szlaku czarnego Podlesia i miejsca postojowego, następnie zjazd koło szlabanu w nieckę dawnej piaszkowni. Drogą na zachód 2 km do szosy Bór - Bukowno 9,3 km, którą dojazd do szlaku rowerowego - niebieskiego w rejonie zakładów Schneidera i mostu na Sztole. Szlakiem tym dojazd do ul. Spacerowej i punktu wyjścia 14,3 km.

4. Parking na zakolu Drogi Wojskowej (dojazd z Bukowna, jak trasa 3) - szlakiem Nordic Walking w rejon Drogi Wojskowej 2,9 km. Stąd drogą na południe, bez znaków, jak opis szlaku „Olkuskiego - okrężnego” do szlaku niebieskiego 4,9 km i szlaku czarnego Kordonów Granicznych 5,15 km, którym do szlaku pomarańczowego (Żurada - Płoki) 6,05 km. Od Złamanej czarnym Szlakiem Kordonów Granicznych przez Ćwięk do węzła „nad źródłem w Żuradzie” 11,05 km, skąd szlakiem niebieskim do szlaku spacerowego niebieskiego „Diabłej Góry” 13,55 km, a po 0,3 km szlakiem czerwonym Doliny Sztoly do połączenia ze szlakiem bocznym Sztoly - zielonym (14,75 km). Szlak ten przez Podpolis doprowadza do punktu wyjścia 15,65 km.



MIEJSKI OŚRODEK SPORTU I REKREACJI W BUKOWNIE





Miejski Ośrodek Sportu i Rekreacji w Bukownie - to zespół obiektów tworzący największy w rejonie Olkusza kompleks rekreacyjno-sportowy, którego dodatkowym atutem jest położenie w południowej części miasta, w pobliżu malowniczej, otoczonej lasami doliny Sztoly oraz zalewu „Leśny Dwór”.

Basen kąpielowy (rekreacyjny) - zbudowany jest ze stali nierdzewnej o nieregularnych kształtach i powierzchni lustra wody 997 m² oraz głębokości 1 -1,30 m. Wyposażony jest w takie atrakcje wodne, jak otwarte zjeżdżalnie wodne (pięciotorowa rodzinna oraz typu „Anaconda”), grzybek, masaże leżakowe, leżanki do masażu pleców, wylewki do masażu pleców, mostek biegnący ponad częścią basenu rekreacyjnego i wysepką oraz rwącą rzekę z wyspą. Obok znajduje się **brodzik dla dzieci** również wybudowany jest ze stali nierdzewnej o kształtach nieregularnych, powierzchni lustra wody 140 m² i głębokości 0,15 - 0,45 m. Dodatkowo wyposażenie brodzika stanowią mini-zjeżdżalnia oraz wodne zabawki. W otoczeniu basenu znajdują się tereny zielone, piaszczyste plaże z boiskami do siatkówki plażowej, punkt gastronomiczny, a także darmowy punkt dostępu do internetu (HotSpot). Basen w pełni przystosowano do potrzeb osób niepełnosprawnych. W sezonie jest czynny codziennie w godz. 9-19; wstęp wynosi (2014 r.): dla dorosłych 8 zł. do godz. 16, 10 zł. po godz. 16 oraz 13 zł. w weekendy i dni świąteczne; analogicznie dla dzieci 4, 5 i 6 zł.

Hala sportowa o wymiarach 28 m x 19 m i widowni na 300 osób zapewnia możliwość gry w: koszykówkę, halową piłkę nożną, siatkówkę oraz organizacji różnorodnych imprez, jak biesiady, turnieje sportowo-rekreacyjne, bale, itp. Koszt wynajmu hali wynosi 55 zł. brutto za 1 godz. (2014 r.).

Stadion - o pojemności 3500 miejsc siedzących, wymiarach 105 x 64 m, trawiastej nawierzchni jest również miejscem organizacji nie tylko sportowych imprez, ale np. Dni Bukowna czy Rodzinnego Rajdu Rowerowego. Koszt wynajmu wynosi 160 zł. brutto za 1 godz. (2014 r.).

Boiska „Orlik 2012” - do piłki nożnej z nawierzchnią ze sztucznej trawy oraz wielofunkcyjne, z nawierzchnią poliuretanową, m.in. do koszykówki i siatkówki. Boiska są czynne codziennie od 8-20, a korzystanie z nich jest bezpłatne.



Przystanie spływu kajakowego na Sztole - na jego początku przy ujściu rzeki Baby (ul. Spacerowa) oraz na końcu ul. Borowskiej zapewniają bezpieczne wodowanie i opuszczenie kajaków. Spływ odbywany w dwuosobowych kajakach, na odcinku 3 km jest dostępny dla wszystkich umiejących pływać, także dla dzieci, jednak wyłącznie pod opieką osób dorosłych; uczestników obowiązują kapoki. Opłata za spływ wynosi 35 zł. od osoby (2014 r.).

Dom Turysty „Tramp” - dysponuje 40 miejscami noclegowymi w pokojach 2-osobowych i apartamentach, salą konferencyjną, restauracją oraz w otoczeniu miejscem na imprezy plenerowe i bezpłatnym parkingiem także dla autobusów. W Domu Turysty można ponadto organizować okolicznościowe imprezy czy konferencje, a całość obiektu jest przystosowana dla osób niepełnosprawnych. Cena (ze śniadaniem) pokoju wynosi (2014 r.) 90 zł. za dobę, apartamentu 180 zł.; wynajmu sali konferencyjnej - 30 zł. za 1 godz. Przy grupach zorganizowanych możliwość negocjacji cen.



Miejski Ośrodek Sportu i Rekreacji w Bukownie

ul. Spacerowa 1 tel. 32/642 11 04, 642 10 96
(spływ kajakowy, hotel TRAMP, basen – ul. Ks. Zelka 14)
www.mosirbukowno.pl

Muzeum Górnictwa Rud w Bukownie (w budynku Zespołu Szkół)

ul. Kolejowa 30, tel. 32, tel. 32/646 11 93

Izba Regionalna (w Miejskim Ośrodku Kultury)

ul. Kolejowa 3, tel. 32/642 19 38

Urząd Miejski w Bukownie, Urząd Stanu Cywilnego

ul. Kolejowa 16, tel. 32/626 18 20,
godziny pracy: poniedziałek 8.00 - 16.00,
wtorek – piątek 7.00 - 15.00
www.bukowno.pl

Komisariat Policji

ul. Zwycięstwa 1 tel. 32/649 33 00

Przychodnia Zdrowia - NZOZ „MEDBUK”

ul. Zwycięstwa 9, tel. 32/642 10 33 (w dni robocze od 7.00 do 18.00);
całodobowa opieka medyczna – NZOZ Nowy Szpital w Olkuszu, al. 1000-lecia 13
(gabinety w budynku przychodni medycyny pracy)
tel. 32/758 12 46, 32/758 13 45

Bankomaty:

ING Bank Śląski – ul. Kolejowa 3a
Pekao s.a. – ul. Kolejowa 37 (budynek biurowca ZGH „Bolestaw”), ul. Nowa 1

Poczta Polska

ul. Szkolna 1, tel. 32/642 10 77



Podlesie – panorama